



ZAMEL Sp. z o.o.

ul. Zielona 27, 43-200 Pszczyna, Polen  
Tel. +48 (32) 210 46 65, Fax +48 (32) 210 80 04  
[www.zamel.com](http://www.zamel.com), E-Mail: [export@zamel.pl](mailto:export@zamel.pl)

## BESCHREIBUNG

Der Funk-Rollladen-Controller SRP-03 wird zur Umsetzung von zentralen Steuerungsfunktionen von Rollladenantrieben verwendet. Das Gerät erzeugt zentrale Steuerungsimpulse (vollständiges Öffnen oder Schließen eines einzelnen Rollladens oder einer Gruppe von Rollläden, Impulsdauer von 0,5 s). Der SRP-03 kann als Element einer kabellosen (EXTA FREE-Systemsender) oder kabelgebundenen (Rollladenschalter) zentralen Steuerung zur Integration von kabelgebundenen Rollladenschaltern (SRM-10, SRP-01 oder Geräte von anderen Herstellern) in das kabellose EXTA FREE-Steuerungssystem verwendet werden.

## EIGENSCHAFTEN

- Verwendung in kabelgebundener und kabelloser zentraler (Gruppen-)Steuerung von Antrieben für Rollläden, Markisen und Toren (Elektromotoren mit 230 V AC),
- Eingänge von kabelgebundener zentraler Rollladensteuerung,
- Integration mit kabelgebundenen Rollladenschaltern SRM-10 und SRP-01 oder Geräten von anderen Herstellern,
- geringer Stromverbrauch, Möglichkeit des Dauerbetriebs,
- Möglichkeit zur Verwendung mit jedem Rollladenschalter (der nicht in hinterleuchteten Elementen integriert ist),



### VORISCHT!

Das Gerät wurde für die Einphasen-Installation entwickelt und muss gemäß den im jeweiligen Land geltenden Normen installiert werden. Das Gerät muss in Übereinstimmung mit den Angaben installiert werden, die in dieser Bedienungsanleitung enthalten sind. Installation, Anschluss und Steuerung müssen durch qualifizierte Fachelektriker und in Übereinstimmung mit den Service-Handbuch und den Gerätefunktionen erfolgen. Beim Zerlegen des Gehäuses kann es zu einem elektrischen Schock kommen und die Garantie erlischt. Vor der Installation ist sicherzustellen, dass die Anschlusskabel spannungsfrei sind. Für die Installation des Geräts ist ein Kreuzschlitz-Schraubendreher 3,5 mm erforderlich. Unsachgemäßer Transport sowie unsachgemäße Lagerung und Verwendung können zu Fehlfunktionen führen. In den folgenden Fällen wird von einer Installation des Geräts abgeraten: Falls Geräteteile fehlen oder das Gerät beschädigt oder verformt ist. Bei Fehlfunktionen des Geräts ist der Hersteller zu kontaktieren.



Das Symbol steht für eine getrennte Entsorgung von elektrischer und elektronischer Ausrüstung. Es ist verboten, die benutzte Ausrüstung zusammen mit anderem Abfall zu entsorgen.

## TECHNISCHE DATEN

### SRP-03

Eingangsanschlüsse (Versorgung):	L, N
Nenneingangsspannung:	230 V AC
Eingangsspannungstoleranz:	-15 ÷ +10 %
Nennfrequenz:	50 / 60 Hz
Nennleistungsaufnahme:	0,4 W (Standby-Modus) / 0,7 W (Betriebsmodus)
Übertragung:	Funkfrequenz 868,32 MHz
Verschlüsselungsrichtung:	unidirektional
Verschlüsselung:	Adressierung der Übertragung
Maximale Anzahl von Sendern:	32
Reichweite:	bis zu 250 m im Freien
Optische Anzeige für Senderbetrieb:	LED rot
Steuerungsanschlüsse:	LOKAL/ZENTRAL ▲ (auf), ▼ (ab)
Netzanschlussklemmen Rollladenmotor:	AUS ▲ (auf), ▼ (ab)
Relaiskontaktparameter:	2NO 5A / 250V AC AC1 1250 VA (Spannungskontakte)
Anzahl der Anschlussklemmen:	6
Querschnitt der Anschlusskabel:	0,2 ÷ 2,50 mm <sup>2</sup>
Umgebungstemperaturbereich:	-10 ÷ +55 °C
Betriebsposition:	frei
Gehäusebefestigung:	Installationsdose Ø60 mm
Gehäuse-Schutzart:	IP20 (EN 60529)
Schutzklasse:	II
Überspannungskategorie:	II
Verschmutzungsgrad:	2
Stoßspannung:	1 kV (EN 61000-4-5)
Abmessungen:	47,5 x 47,5 x 20 mm
Gewicht:	0,039 kg
Referenznorm:	EN 60669, EN 60950, EN 61000

## AUSSEHEN

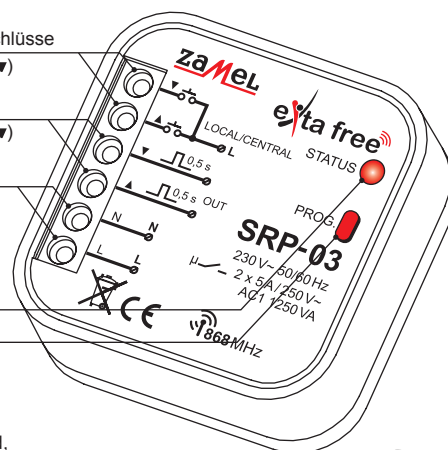
Kabelgebundene zentrale Steuerungsanschlüsse  
(Aufwärtsbewegung ▲, Abwärtsbewegung ▼)

Signalsteuerungsausgangsanschlüsse  
(Aufwärtsbewegung ▲, Abwärtsbewegung ▼)

Eingangsversorgungsanschlüsse (L, N)

Optische Anzeige für Empfängerbetrieb:

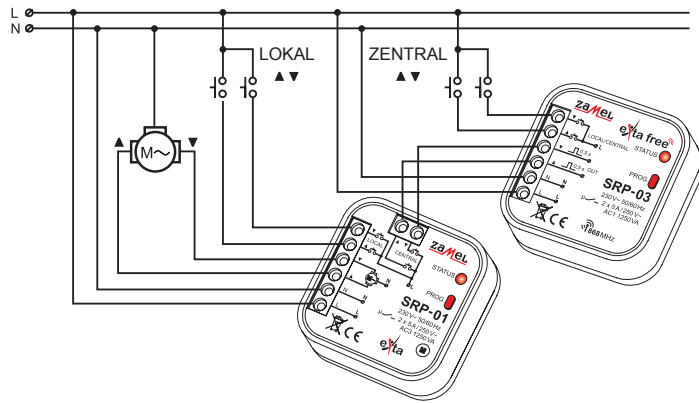
Programmiertaste



Die ZAMEL-Geräte, die mit diesem Zeichen versehen sind, können beliebig miteinander verwendet werden.



## ANSCHLUSS

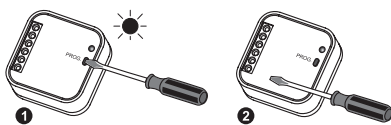


## MONTAGE

1. Trennen Sie die Spannungsversorgung über die Phasensicherung, den Schutzschalter oder den Trennschalter, so wie mit entsprechenden Schaltkreis verbunden.
2. Stellen Sie mittels spezieller Messausrüstung sicher, dass an den Anschlusskabeln keine Spannung mehr anliegt.
3. Verbinden Sie die Kabel gemäß Anschlussdiagramm mit den Anschlüssen.
4. Installieren Sie den SRP-03 im Installationsdose.
5. Schalten Sie die Netzversorgung wieder ein.

**Vorsicht: Anschluss von kabelgebundenen Schaltern (LOKAL/ZENTRAL) ist optional.**

## PROGRAMMIEREN VON FUNKSENDERN



Drücken Sie die PROG-Taste am SRP-03 für eine längere Zeit, bis sich die rote LED einschaltet (konstantes Signal). Lassen Sie dann die PROG-Taste los.



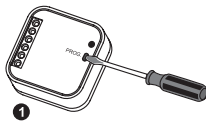
Drücken Sie die erste Taste des Senders und lassen Sie diese dann los (Bewegung ▲). Rote LED wird eingeschaltet (erstes Signal pulsierend, danach konstantes Signal).



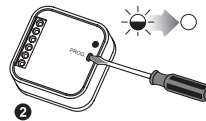
Drücken Sie die zweite Taste des Senders und lassen Sie diese dann los (Bewegung ▼). Rote LED wird eingeschaltet (pulsierendes Signal) und dann ausgeschaltet - DER SENDER IST HINZUGEFÜGT.

Eine beispielhafte Programmierung mit der Fernsteuerung P-257/2. Mit den anderen Funk-Empfänger des EXTA FREE-Systems wird analog verfahren.

## LÖSCHEN VON FUNKSENDERN



Drücken Sie die PROG-Taste am SRP-03 für eine längere Zeit.

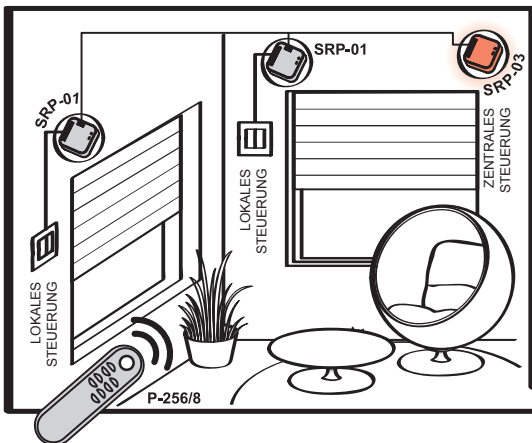


Nach 5 Sekunden wird die rote LED eingeschaltet (pulsierendes Signal) und dann ausgeschaltet.



Lassen Sie die Taste des SRP-03 los - SPEICHER IST GELÖSCHT.

## ANWENDUNG



Rollladen-Steuerungssystem realisiert mittels kabelgebundenem Rollladen-Controller SRP-01. Es kann ein Controller für einen Rollladen verwendet werden. Jeder Controller ist mit einer Taste zur lokalen Steuerung ausgerüstet und mit den Eingängen der zentralen Steuerung verbunden, so dass eine voreingestellte Gruppe von Rollläden über die zentralen Rollladen-Controller SRP-03 geöffnet bzw. geschlossen werden kann. Der SRP-03 wird kabellos über die 8-Kanal-Fernsteuerung P-256/8 gesteuert. Rollladenschalter können nicht mit einer Hinterleuchtung ausgestattet werden.

## REICHWEITE

Sender	SRP-03	Sender	SRP-03
RNK-02	200 m	RNP-02	180 m
RNK-04	200 m	RNL-01	brak*
P-256/8	250 m	RTN-01	200 m
P-257/4 (2)	200 m	RCR-01	brak*
RNM-01	250 m	RTI-01	180 m
RNP-01	180 m	RXM-01	250 m

\* - 1-Kanal-Sender können nicht zusammen mit Rollladen-Controllern verwendet werden.

**VORSICHT:** Die angegebene Reichweite bezieht sich aufs Freie und einen idealen Zustand ohne natürliche oder künstliche Hindernisse. Wenn Hindernisse zwischen einem Sender und einem Empfänger vorhanden sind, sollte die mögliche Reichweite um folgende Werte verringert werden: Holz und Gipskarton: von 5 bis 20 %, Ziegelstein: von 10 bis 40 %, Stahlbeton: von 40 bis 80 %, Metall: von 90 bis 100%, Glas: von 10 bis 20 %. Überirdische und unterirdische Versorgungsleitungen und Starkstromleitungen, Funk- und Fernsehsender und GSM-Sender in der Nähe des Systems können die Reichweite ebenfalls beeinträchtigen.

## GARANTIEKARTE

Für dieses Produkt gilt eine Garantie von 24 Monaten.

1. ZAMEL gewährt eine Gewährleistung von zwei Jahren für seine Produkte.
2. Folgendes wird von der ZAMEL-Gewährleistung nicht abgedeckt:
  - a) mechanische Defekte aufgrund von Transport, Laden/Entladen oder anderen Umständen;
  - b) Defekte aufgrund von fehlerhafter Installation oder fehlerhaftem Betrieb des ZAMEL-Produkts;
  - c) Defekte aufgrund von Veränderungen, die vom KÄUFER oder jedwem Dritten an verkauften Produkten oder Ausrüstung, die für die ordnungsgemäße Funktion der verkauften Produkte erforderlich sind, vorgenommen wurden;
  - d) Defekte aufgrund von höherer Gewalt oder zufälligen Ereignissen, für die ZAMEL nicht haftbar ist;
  - e) Spannungsversorgung (Batterien), die für das Gerät zum Zeitpunkt des Verkaufs bereitgestellt werden müssen (falls zutreffend).
3. Alle Ansprüche in Bezug auf die Gewährleistung müssen vom KUNDEN nach Entdeckung des Defekts in Schriftform an den Händler übermittelt werden.
4. ZAMEL prüft die Ansprüche in Übereinstimmung mit den bestehenden gesetzlichen Bestimmungen.
5. ZAMEL erfüllt den Anspruch nach eigenem Ermessen z. B. durch Austausch des Produkts, Reparatur des Produkts oder Rückerstattung.
6. Die Rechte des Käufers aufgrund der Abweichung der Waren von den vertraglich zugesicherten Eigenschaften werden durch die Garantie nicht ausgeschlossen, beschränkt oder ausgesetzt.

Stempel und Unterschrift des Verkäufers,  
Verkaufsdatum