

# exta

ZAMEL Sp. z o.o.

# zamel

ul. Zielona 27, 43-200 Pszczyna, Poland  
Tel. +48 (32) 210 46 65, Fax +48 (32) 210 80 04  
[www.zamel.com](http://www.zamel.com), e-mail: [marketing@zamel.pl](mailto:marketing@zamel.pl)

## OPIS

Automat schodowy ASM-01 służy do sterowania oświetleniem na korytarzach lub klatkach schodowych. Po wyzwoleniu układu, załącza on oświetlenie na czas ustawiony przez użytkownika, po czym następuje automatyczne wyłączenie. Czas pracy może być płynnie regulowany w zakresie od 10 s do 10 min przy pomocy potencjometru znajdującego się na panelu czołowym automatu. Automat schodowy ASM-01 można stosować również jako przełącznik czasowy realizujący funkcję opóźnionego wyłączenia.

## CECHY

- Sterowanie oświetleniem na klatkach schodowych,
- płynna regulacja czasu załączenia w zakresie od 10 s do 10 min,
- kontrolka stanu zasilania/przełącznika – dioda LED czerwona,
- współpraca z przyciskami jednobiegowymi podświetlanymi,
- współpraca z siecią 3- lub 4- przewodową,
- wyjście przełącznikowe - napięciowe o maksymalnej obciążalności 16 A,
- obudowa jednomodułowa.
- montaż na szynie TH 35.

## DANE TECHNICZNE

### ASM-01

Zaciski zasilania:	L, N
Znamionowe napięcie zasilania:	230 V AC
Tolerancja napięcia zasilania:	-15 ÷ +10%
Częstotliwość znamionowa:	50 / 60 Hz
Znamionowy pobór prądu:	48 mA
Zacisk wyzwala / zasilania odbiornika:	IN / IN (połączone wewnątrz automatu)
Kontrolka zasilania / przełącznika:	dioda LED czerwona
Zakres nastaw czasu załączenia:	10 s ÷ 10 min
Dokładność nastawy czasu załączenia:	±10 %
Powtarzalność nastawy czasu załączenia:	±5 %
Nastawa czasu załączenia:	płynna (potencjometr obrotowy)
Parametry styków przełącznika:	16 A / 250 V AC-1 4000 VA
Liczba zacisków przyłączeniowych:	4
Przekrój przewodów przyłączeniowych:	0,2 ÷ 2,5 mm <sup>2</sup>
Temperatura pracy:	-20 ÷ +45 °C
Pozycja pracy:	dowolna
Mocowanie obudowy:	szyna TH 35 (wg PN-EN 60715)
Stopień ochrony obudowy:	IP20 (PN-EN 60529)
Kategoria przepięciowa:	II
Stopień zanieczyszczenia:	2
Napięcie udarowe:	1 kV (PN-EN 61000-4-5)
Wymiary:	jednomodułowa (17,5 mm) 90x17,5x66 mm
Waga:	0,073 kg



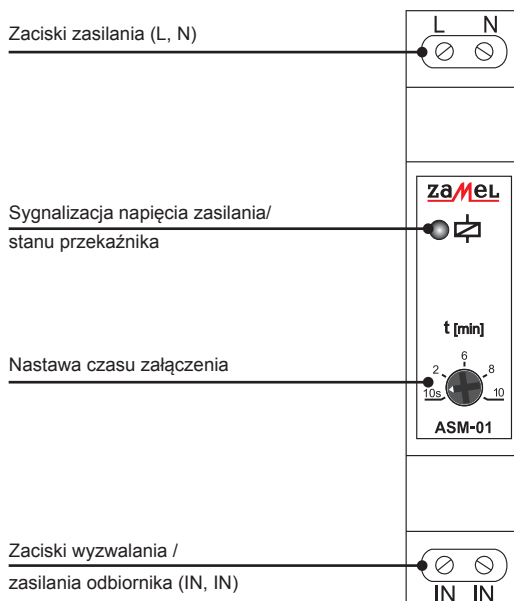
### UWAGA

Urządzenie należy podłączyć do sieci jednofazowej zgodnie z obowiązującymi normami. Sposób podłączenia określono w niniejszej instrukcji. Czynności związane z: instalacją, podłączeniem i regulacją powinny być wykonywane przez wykwalifikowanych elektryków, którzy zapoznali się z instrukcją obsługi i funkcjami urządzenia. Demontaż obudowy powoduje utratę gwarancji oraz stwarza niebezpieczeństwo porażenia prądem. Przed rozpoczęciem instalacji należy upewnić się czy na przewodach przyłączeniowych nie występuje napięcie. Do instalacji należy użyć wkrętaka krzyżowego o średnicy do 3,5 mm. Na poprawne działanie ma wpływ sposób transportu, magazynowania i użytkowania urządzenia. Instalacja urządzenia jest niewskazana w następujących przypadkach: brak elementów składowych, uszkodzenie urządzenia lub jego deformacje. W przypadku nieprawidłowego funkcjonowania należy zwrócić się do producenta.



Nie wyrzucać tego urządzenia do śmieci wraz z innymi odpadami! Aby uniknąć szkodliwego wpływu na środowisko naturalne i zdrowie ludzi, zużyte urządzenie należy składować w miejscach do tego przeznaczonych. Elektrośmieci pochodzące z gospodarstwa domowego można oddać bezpłatnie i w dowolnej ilości do utworzonego w tym celu punktu zbierania, a także do sklepu przy okazji dokonywania zakupu nowego sprzętu.

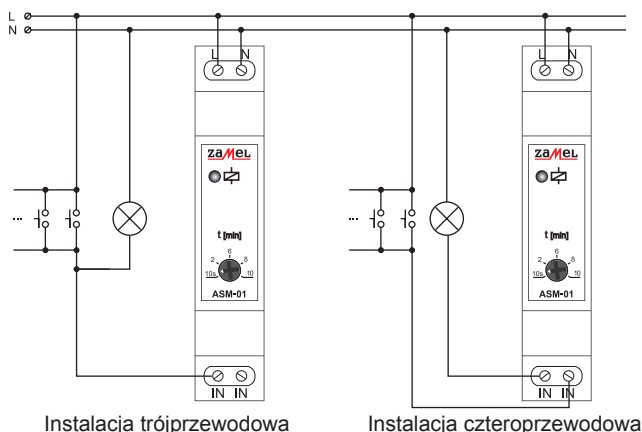
## WYGLĄD



## MONTAŻ

1. Rozłączyć obwód zasilania bezpiecznikiem, wyłącznikiem nadmiaroprądowym lub rozłącznikiem izolacyjnym przyłączonymi do odpowiedniego obwodu.
2. Sprawdzić odpowiednim przyrządem stan beznapięciowy na przewodach zasilających.
3. Zamontować urządzenie **ASM-01** w rozdzielnicy na szynie TH 35.
4. Podłączyć przewody pod zaciski zgodnie ze schematem podłączenia.
5. Załączyć obwód zasilania.
6. Nastawić potencjometrem żądany czas załączenia oświetlenia.

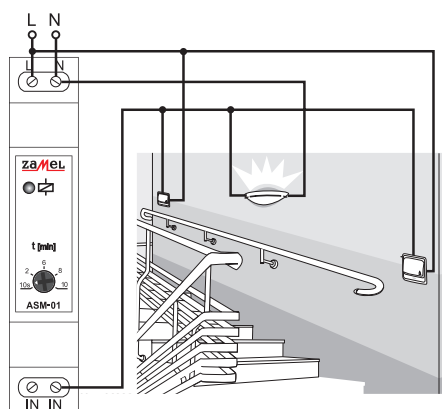
## PODŁĄCZENIE



## DZIAŁANIE

Urządzenie po poprawnym zamontowaniu i podłączeniu jest gotowe do pracy. Wyzwolenie układu przyciskiem jednobiegunowym powoduje załączenie oświetlenia na czas ustawiony przez użytkownika. Po upływie nastawionego czasu następuje automatyczne wyłączenie oświetlenia, aż do momentu ponownego wyzwolenia. Automat schodowy umożliwia współpracę z instalacją 3- lub 4- przewodową. Podczas montażu urządzenia należy zwrócić szczególną uwagę na poprawne podłączenie układu wyzwalań oraz obciążenia. Niepoprawne podłączenie może spowodować nieodwracalne uszkodzenie automatu. Brak funkcji przeciwblokady powoduje ciągłe załączenie oświetlenia w przypadku zablokowania przycisku wyzwalającego.

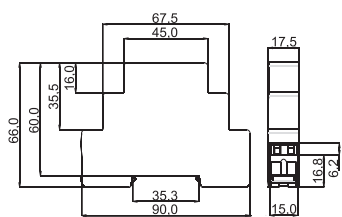
## ZASTOSOWANIE



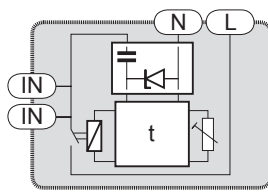
### Zastosowanie typowe:

Automat schodowy realizujący funkcję sterowania oświetleniem na klatkach schodowych pracuje w instalacji trójprzewodowej. Przyciski jednobiegunowe (również wyposażone w podświetlenie) można łączyć równolegle.

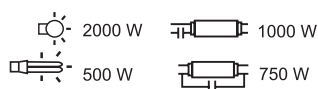
## WYMIARY OBUDOWY



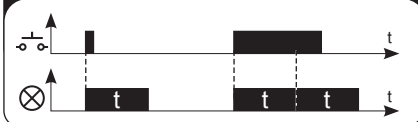
## SCHEMAT WEWNĘTRZNY



## OBCIĄŻALNOŚĆ



## PRZEBIEGI CZASOWE



## RODZINA PRODUKTU

Automat schodowy ASM-01 należy do rodziny automatów schodowych ASx.

### ASx-xx(/x)

Wersja zasilania:  
24V - 24 V AC/DC dostępna dla ASM-02  
U - 12÷240 V AC/DC dostępna dla ASH-01, ASM-01, ASN-01

Wersja urządzenia:  
01 - instalacje trzy- lub czteroprzewodowe  
02 - funkcja przeciwblokady  
03 - funkcja przeciwblokady oraz funkcja ON/AUTO/OFF  
10 - funkcja przeciwblokady, płynnego rozjaśniania oraz sygnalizacji wyłączenia

Wersja urządzenia:  
M - modułowa  
N - natynkowa  
H - hermetyczna  
P - dopuszkowa

Symbol urządzenia

## KARTA GWARANCYJNA

Producent udziela 24 miesięcznej gwarancji

1. ZAMEL Sp. z o.o. udziela 24- miesięcznej gwarancji na sprzedawane towary.
2. Gwarancją ZAMEL Sp. z o.o. nie są objęte:
  - a) mechaniczne uszkodzenia powstałe w transporcie, załadunku / rozładunku lub innych okolicznościach,
  - b) uszkodzenia powstałe na skutek wadliwie wykonanego montażu lub eksploatacji wyrobów ZAMEL Sp. z o.o.,
  - c) uszkodzenia powstałe na skutek jakichkolwiek przeróbek dokonanych przez KUPUJĄCEGO lub osoby trzecie a odnoszących się do wyrobów będących przedmiotem sprzedaży lub urządzeń niezbędnych do prawidłowego funkcjonowania wyrobów będących przedmiotem sprzedaży,
  - d) uszkodzenia wynikające z działania siły wyższej lub innych zdarzeń losowych, za które ZAMEL Sp. z o.o. nie ponosi odpowiedzialności.
3. Wszelkie roszczenia z tytułu gwarancji KUPUJĄCY zgłosi w punkcie zakupu lub firmie ZAMEL Sp. z o.o. na piśmie po ich stwierdzeniu.
4. ZAMEL Sp. z o.o. zobowiązuje się do rozpatrywania reklamacji zgodnie z obowiązującymi przepisami prawa polskiego.
5. Wybór formy załatwienia reklamacji, np. wymiana towaru na wolny od wad, naprawa lub zwrot pieniędzy należy do ZAMEL Sp. z o.o.
6. Gwarancja nie wyłącza, nie ogranicza ani nie zawiesza uprawnień KUPUJĄCEGO wynikających z przepisów o rękojmi za wady rzeczy sprzedanej.

Pieczęć i podpis sprzedawcy, data sprzedaży