

ДАТЧИК ДВИЖЕНИЯ 360° PIR ДЛЯ МОНТАЖА В ПОДВЕСНОМ ПОТОЛКЕ MCR-07

ИНСТРУКЦИЯ ПО ЭКСПЛУАТАЦИИ

exta

ZAMEL Sp. z o.o.

ul. Zielona 27, 43-200 Pszczyna, Poland
Tel. +48 (32) 210 46 65, Fax +48 (32) 210 80 04
www.zamel.com, e-mail: export@zamel.pl

zamel

ПРИМЕЧАНИЕ

Перед подключением и использованием устройства, пожалуйста, внимательно прочитайте данное руководство по эксплуатации. Устройство должно быть установлено квалифицированным электриком. Подключите устройство к однофазной сети в соответствии с действующими стандартами. Способ подключения описан в данном руководстве. Действия, связанные с установкой, подключением и регулировкой, должны выполнять квалифицированные электрики, ознакомленные с инструкцией по эксплуатации и функциями устройства. Демонтаж корпуса приведет к потере гарантии, а также создаст опасность поражения электрическим током. Перед началом монтажа убедитесь, что на соединительных проводах отсутствует напряжение. Правильная работа устройства зависит от способа его транспортировки, складирования и эксплуатации. Устройство не рекомендуется устанавливать в следующих случаях: отсутствие комплектующих деталей, повреждение устройства или его деформация. В случае неправильного функционирования обратитесь к производителю. Производитель не несет ответственности за повреждения, которые могут возникнуть в результате неправильной установки или эксплуатации устройства. Выполнение самостоятельного ремонта и модификаций приведет к аннулированию гарантии. В связи с тем, что технические данные постоянно изменяются, Производитель оставляет за собой право вносить изменения в технические характеристики изделия и вводить другие конструктивные решения устройства.

ОПИСАНИЕ

Датчик движения MCR-07 используется для автоматического управления освещением или любым другим приемником электроэнергии. Его конструкция основана на современном детекторе движения, работающем в инфракрасном диапазоне (PIR). Устройство обнаруживает движение в контролируемой зоне с радиусом около 5 м, 360° вокруг датчика. Кроме того, проверяется состояние уровня внешнего освещения. Если устройство обнаруживает движение, а уровень освещения ниже значения, установленного в устройстве, датчик включает освещение и начинает отсчитывать установленное время, а затем автоматически выключает освещение. Благодаря такой работе датчик обеспечивает оптимальное управление потоком энергии, оптимизируя затраты на освещение проходов, туалетов, подсобных помещений и т. д. Механическое устройство датчика позволяет его легко устанавливать непосредственно в подвесном потолке и застройке из гипсокартона.

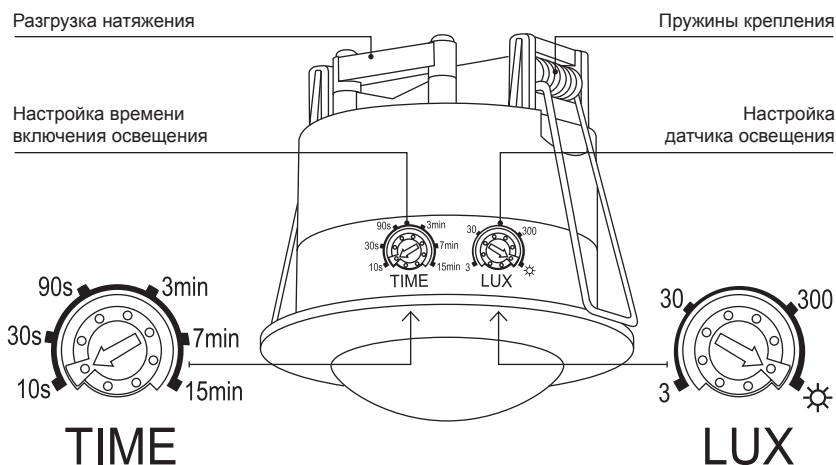
ХАРАКТЕРИСТИКИ

- Угол обнаружения 360 градусов.
- Установка устройства в подвесной потолочной плите.
- Обнаружение движения в диапазоне 5 ÷ 6 м от датчика.
- Настройка времени освещения от 10 секунд до 15 минут.
- Установка порога срабатывания встроенного датчика освещения в диапазоне 10 ÷ 2000 люкс.
- Низкое энергопотребление - ниже 0,5 W.

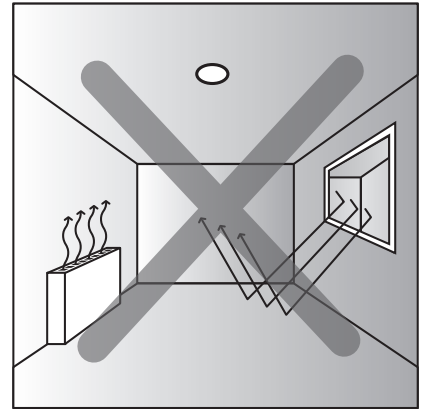
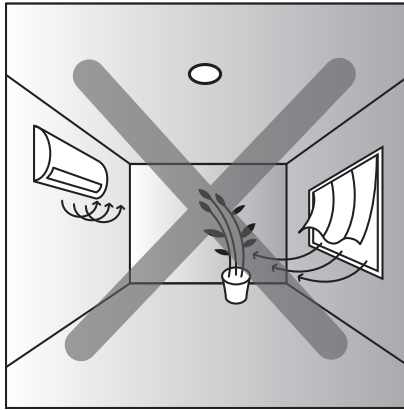
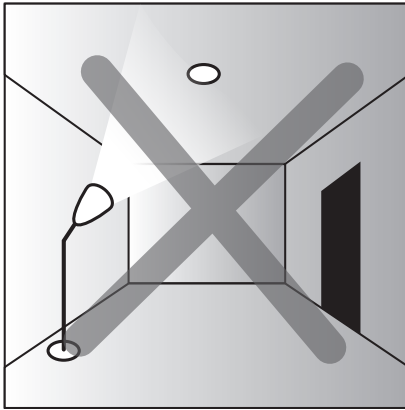
ТЕХНИЧЕСКИЕ ДАННЫЕ

Напряжение питания:	230 V AC
Частота напряжения питания:	50 Hz
Угол обнаружения движения:	360°
Максимальная рабочая зона:	6 м
Время освещения:	3 с ÷ 15 мин
Высокая точность измерения времени	10 с ±3 с - 15 мин ±2мин
Диапазон настройки датчика освещения:	3 ÷ 2000 люкс
• Допустимая нагрузка:	Традиционные лампочки: 1200 W Люминесцентные лампы FCL: 300 W Светодиодные лампы: 60 W
Потребляемая мощность:	<0,5 W
Высота установки:	2 ÷ 4 м
Рабочая температура:	-20 ÷ +40 °C
Допустимая влажность:	< 93% RH
Размеры:	75,6 x 76 мм
Вес:	0,5 кг

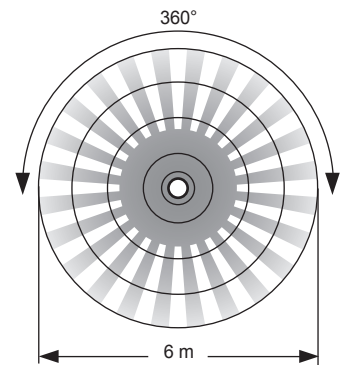
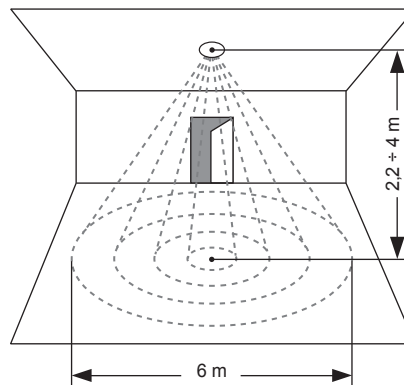
ВНЕШНИЙ ВИД



ПРИМЕЧАНИЯ

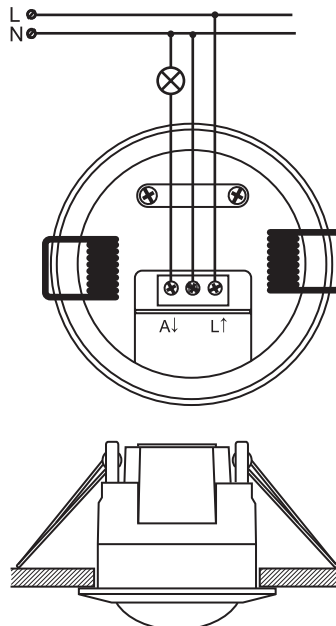


- Поскольку устройство использует для детектирования изменения инфракрасного излучения, вызванные тепловыми изменениями в контролируемой зоне, устройство не следует устанавливать:
 - на против объектов с сильно отражающими поверхностями, таких как зеркала,
 - вблизи источников тепла, таких как радиаторы, камины, кондиционеры, очень яркий свет и т. д.,
 - вблизи объектов, которые могут шевелиться на ветру, таких как шторы, высокие растения, кусты и т. д.
- Устройство должно быть установлено на высоте примерно $2 \div 4$ м. Тогда диаметр контролируемой зоны составляет около 6 м.



УСТАНОВКА И ПОДКЛЮЧЕНИЕ

- Выберите место для установки устройства.
- Разъедините цепь питания с помощью предохранителя, автоматического выключателя тока или изолирующего разъединителя, подключенного к соответствующей цепи.
- Проверьте соответствующим прибором отсутствие напряжения на проводах питания.
- Снимите прозрачный элемент крышки клемм для подключения датчика.
- Снимите держатель кабеля.
- Подключите провода к клеммам в соответствии со схемой подключения.
- Установите на место прозрачную крышку клемм для подключения датчика.
- Закрепите кабели с помощью держателя кабеля.
- Установите время освещения и уровень интенсивности света с помощью потенциометров TIME и LUX.
- Отогните металлические пружины и поместите датчик в монтажное отверстие подвесного потолка или монтажную коробку.
- После того, как пружины будут отпущены, устройство будет автоматически удерживаться в монтажном отверстии.
- Включите питание устройства.



УРОВЕНЬ НАГРУЗКИ

	1200 W
	300 W
	800 W
	500 W
LED	60 W



Не выбрасывать данное устройство в контейнер для мусора вместе с другими отходами! Во избежание вредного воздействия на окружающую среду и здоровье человека, использованное устройство следует хранить в специально отведенных для этого местах. Бытовые отходы электронного оборудования могут быть отданы бесплатно и в любом количестве в пункт сбора, созданный для этой цели, а также в магазин при покупке нового оборудования.

ГАРАНТИЙНЫЙ ТАЛОН

Производитель предоставляет 24-месячную гарантию.

- ZAMEL Sp. z o.o. предоставляет 24-месячную гарантию на продаваемые изделия.
- Гарантия ZAMEL Sp. z o.o. не распространяется на:
 - механические повреждения, возникшие при транспортировке, погрузке/разгрузке или при других обстоятельствах,
 - повреждения, возникшие в результате неправильно выполненной установки или эксплуатации изделий ZAMEL Sp. z o.o.,
 - повреждения в результате каких-либо переделок, выполненных клиентами или третьими лицами, касающиеся изделий, являющихся предметом продажи или устройств, необходимых для надлежащего функционирования изделий, являющихся предметом продажи;
 - повреждения, возникшие вследствие форс-мажорных обстоятельств или других случайных событий, за которые ZAMEL Sp. z o.o. ответственности не несет.
- Любые претензии по гарантии ПОКУПАТЕЛЬ должен подать в торговую точку или в компанию ZAMEL Sp. z o.o. в письменном виде после их обнаружения.
- ZAMEL Sp. z o.o. обязуется рассматривать рекламации в соответствии с действующими положениями польского законодательства.
- Способ урегулирования рекламации выбирает ZAMEL Sp. z o.o. Это может быть, например, замена товара качественным товаром, ремонт изделия или возврат денег.
- Гарантия не исключает, не ограничивает и не приостанавливает действие прав ПОКУПАТЕЛЯ, вытекающих из положений о законной гарантии за недостатки проданного изделия.

Печать и подпись продавца, дата продажи