

ДАТЧИК ДВИЖЕНИЯ PIR 180° IP65 MCR-09

ИНСТРУКЦИЯ ПО ЭКСПЛУАТАЦИИ

exta

ZAMEL Sp. z o.o.

ul. Zielona 27, 43-200 Pszczyna, Poland
Tel. +48 (32) 210 46 65, Fax +48 (32) 210 80 04
www.zamel.com, e-mail: export@zamel.pl

zamel

ПРИМЕЧАНИЕ

Перед подключением и использованием устройства, пожалуйста, внимательно прочитайте данное руководство по эксплуатации. Устройство должно быть установлено квалифицированным электриком. Подключите устройство к однофазной сети в соответствии с действующими стандартами. Способ подключения описан в данном руководстве. Действия, связанные с установкой, подключением и регулировкой, должны выполнять квалифицированные электрики, ознакомленные с инструкцией по эксплуатации и функциями устройства. Демонтаж корпуса приведет к потере гарантии, а также создаст опасность поражения электрическим током. Перед началом монтажа убедитесь, что на соединительных проводах отсутствует напряжение. Правильная работа устройства зависит от способа его транспортировки, складирования и эксплуатации. Устройство не рекомендуется устанавливать в следующих случаях: отсутствие комплектующих деталей, повреждение устройства или его деформация. В случае неправильного функционирования обратитесь к производителю. Производитель не несет ответственности за повреждения, которые могут возникнуть в результате неправильной установки или эксплуатации устройства. Выполнение самостоятельного ремонта и модификаций приведет к аннулированию гарантии. В связи с тем, что технические данные постоянно изменяются, Производитель оставляет за собой право вносить изменения в технические характеристики изделия и вводить другие конструктивные решения устройства.

ОПИСАНИЕ

Герметичный датчик движения MCR-09 для поверхностного монтажа используется для автоматического управления освещением или любым другим приемником электроэнергии. Его конструкция основана на современной системе детектора движения, работающего в инфракрасном диапазоне (PIR). Устройство обнаруживает движение в контролируемой зоне радиусом ок. 12 м в диапазоне 180 градусов. Конструкция устройства разработана способом, позволяющим производить его монтаж также снаружи здания. Датчик позволяет регулировать поле обнаружения путем соответствующей настройки головки датчика. Во время работы также проверяется условие соответствующего уровня внешнего освещения. В случае обнаружения движения в условиях освещения ниже значения, установленного в устройстве, датчик включает освещение и начинает отмерять заданное время, после чего автоматически выключает освещение. Конструкция устройства позволяет использовать его для управления освещением в проходах, садах, складах, туалетах, цехах, а также в подсобных помещениях.

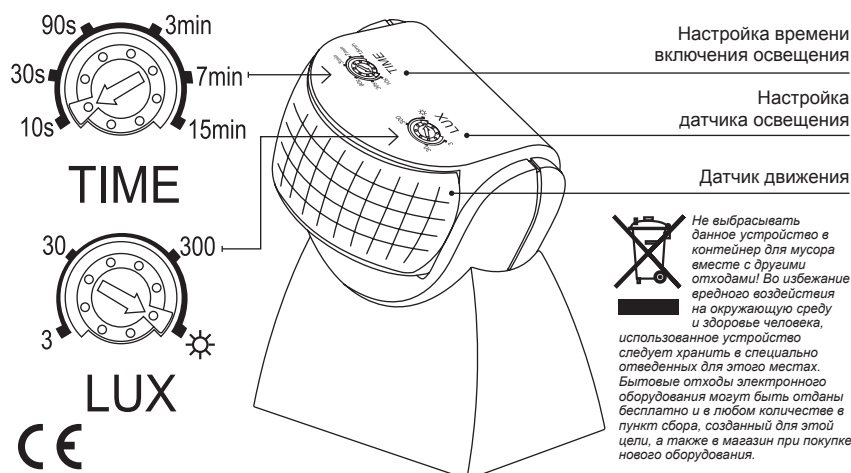
ХАРАКТЕРИСТИКИ

- Угол обнаружения: 180°.
- Поверхностный монтаж устройства с соединительными проводами, расположенными внутри корпуса датчика.
- Герметичный корпус датчика: IP65.
- Возможность регулировки зоны обнаружения движения путем поворота головки датчика.
- Большой диапазон обнаружения движения до 12 м.

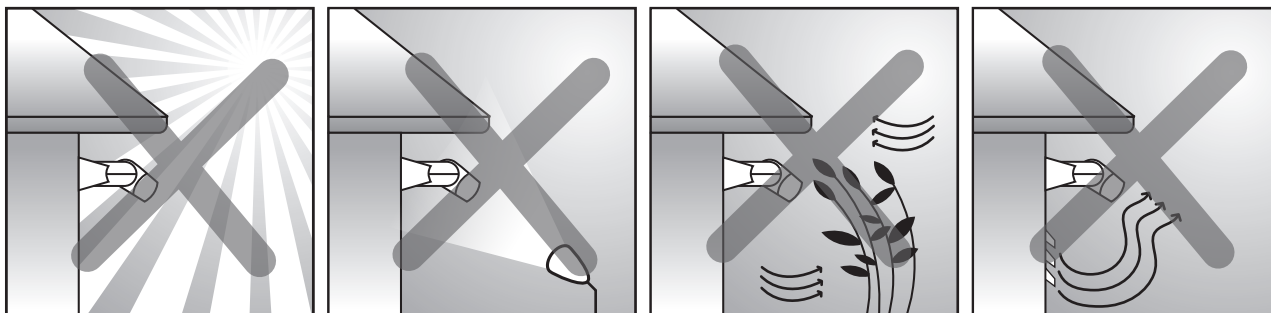
ТЕХНИЧЕСКИЕ ДАННЫЕ

Напряжение электропитания:	230 V AC
Частота напряжения электропитания:	50 Hz
Угол обнаружения движения:	180°
Максимальная зона действия:	12 м (на выбор)
Время включения освещения:	3 с ÷ 15 мин
Точность отсчитываемого времени:	в зависимости от настройки: для 10 с: ±3 с, для 15 мин: ±2 мин
Диапазон настроек датчика освещения:	3 ÷ 2000 люкс
Допустимая нагрузка:	Традиционные лампы: 1200 W Флуоресцентные лампы FCL: 300 W Светодиодные лампы: 60 W
Потребляемая мощность:	<0,5 W
Высота монтажа:	1,8 ÷ 2,5 м
Рабочая температура:	-20 ÷ +40 °C
Допустимая влажность:	< 93% RH
Размеры:	200 x 52 мм
Масса:	0,79 кг

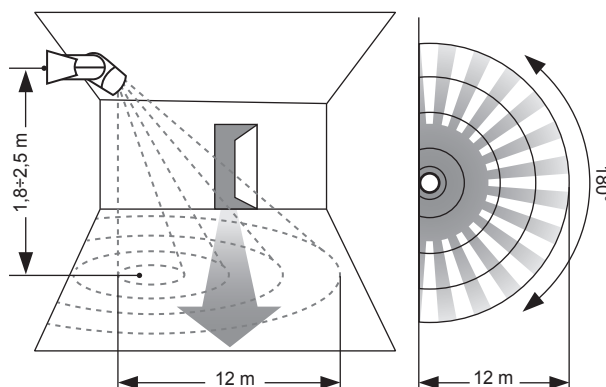
ВНЕШНИЙ ВИД



ПРИМЕЧАНИЯ

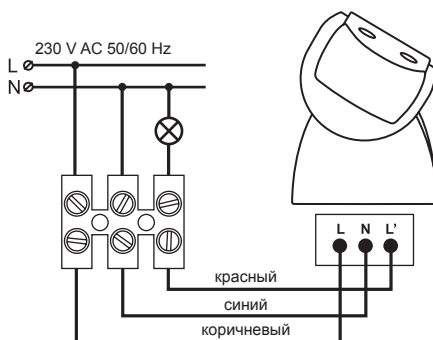


- Поскольку для обнаружения устройство использует изменения инфракрасного излучения, вызванные тепловыми изменениями в контролируемой зоне, монтаж устройства не допускается в следующих местах:
 - напротив объектов с сильно отражающими поверхностями, таких как зеркала,
 - вблизи источников тепла, таких как обогреватели, камины, кондиционеры, освещение большой мощности и т.п.,
 - вблизи объектов, которые могут перемещаться под воздействием ветра, таких как шторы, высокие растения, кустарники и т.п.
- Монтаж устройства необходимо производить на высоте около $1,8 \div 2,5$ м. При этом диаметр контролируемой зоны составляет около 12 м.
- Обнаружение движения по направлению к датчику намного слабее. Датчик работает намного лучше, когда обнаружение осуществляется путем пересечения инфракрасной линии в направлении, параллельном датчику, как показано на наглядном изображении.

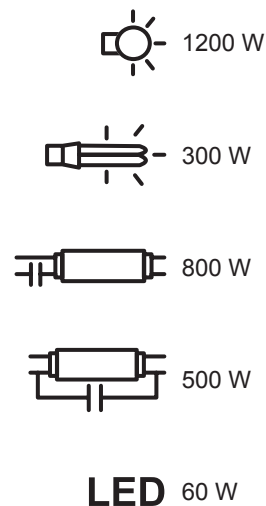


УСТАНОВКА И ПОДКЛЮЧЕНИЕ

- Выбрать место целевого монтажа устройства.
- Отключить цепь электропитания с помощью предохранителя, автоматического выключателя или разъединителя, подключенного к соответствующей цепи.
- Проверить состояние силовых кабелей без напряжения с помощью соответствующего устройства.
- Произвести монтаж устройства в его целевом месте расположения. Для этой цели необходимо демонтировать заднюю часть крепления датчика и провести соединительные провода через монтажные отверстия. Затем, используя узкие монтажные элементы, следует закрепить монтажную пластину датчика на стене.
- Подключить провода в соответствии со схемой подключения.
- Произвести настройку и регулировку работы датчика. Прежде всего, выбрать желаемое время работы световых приборов с помощью потенциометра «TIME». Затем с помощью потенциометра «LUX» установить порог интенсивности освещения, при котором датчик начинает работать. Во время тестирования следует обратить внимание на обеспечение номинальных условий работы датчика или изменить настройку датчика.
- Выбрать зону обнаружения датчика. Для его настройки необходимо расположить его в правильном направлении.
- Указать напряжение электропитания. Устройство автоматически адаптируется к условиям работы. По истечении ок. 30-40 секунд устройство готово к работе.



УРОВЕНЬ НАГРУЗКИ



ГАРАНТИЙНЫЙ ТАЛОН

Производитель предоставляет
24-месячную гарантию.

- ZAMEL Sp. z o.o. предоставляет 24-месячную гарантию на продаваемые изделия.
- Гарантия ZAMEL Sp. z o.o. не распространяется на:
 - механические повреждения, возникшие при транспортировке, погрузке/разгрузке или при других обстоятельствах,
 - повреждения, возникшие в результате неправильно выполненной установки или эксплуатации изделий ZAMEL Sp. z o.o.,
 - повреждения в результате каких-либо переделок, выполненных клиентами или третьими лицами, касающиеся изделий, являющихся предметом продажи или устройств, необходимых для надлежащего функционирования изделий, являющихся предметом продажи;
 - повреждения, возникшие вследствие форс-мажорных обстоятельств или других случайных событий, за которые ZAMEL Sp. z o.o. ответственности не несет.
- Любые претензии по гарантии ПОКУПАТЕЛЬ должен подать в торговую точку или в компанию ZAMEL Sp. z o.o. в письменном виде после их обнаружения.
- ZAMEL Sp. z o.o. обязуется рассматривать рекламации в соответствии с действующими положениями польского законодательства.
- Способ урегулирования рекламации выбирает ZAMEL Sp. z o.o. Это может быть, например, замена товара качественным товаром, ремонт изделия или возврат денег.
- Гарантия не исключает, не ограничивает и не приостанавливает действие прав ПОКУПАТЕЛЯ, вытекающих из положений о законной гарантии за недостатки проданного изделия.

Печать и подпись продавца, дата продажи