



ZAMEL Sp. z o.o.

ul. Zielona 27, 43-200 Pszczyna, Polen
Tel. +48 (32) 210 46 65, Fax +48 (32) 210 80 04
www.zamel.com, E-Mail: export@zamel.pl

zamel

BESCHREIBUNG

Der Tasten-Funksender RNK-04 ist eine Sendevorrichtung des EXTA FREE Wireless-Steuerungssystems. Sie wird für die folgenden Steuerungsfunktionen verwendet: Einschalten/Ausschalten, Aufhellen/Dimmen, Öffnen und Schließen von Rollläden und Zeitmodusfunktionen. Der Sender kann auf jeder Oberfläche (Glas, Holz etc.) befestigt werden, da er ziemlich klein und nicht zu schwer ist und keinen Anschluss einer externen Spannungsversorgung benötigt.

EIGENSCHAFTEN

- 4-Kanal-Funksender, 2 Tasten
- Fernsteuerung für EXTA FREE Systemempfänger,
- Möglichkeit der unabhängigen Steuerung von zwei Empfängern,
- große Reichweite (bis zu 250 m),
- batteriebetrieben,
- einfache Befestigung und Installation an jedem Ort,
- Senden von Informationen und Batteriestatus wird optisch angezeigt,
- Möglichkeit zum gleichzeitigen Einschalten/Ausschalten einer beliebigen Anzahl von EXTA FREE Empfängern.

TECHNISCHE DATEN

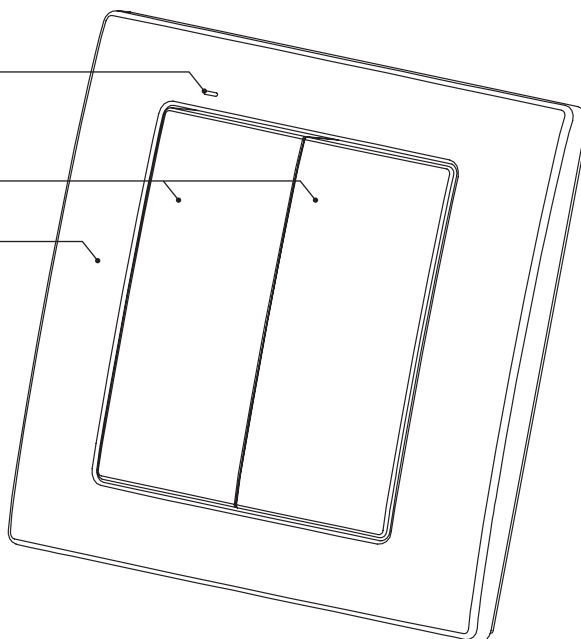
RNK-04	
Nenneingangsspannung:	3 V DC
Batterietyp:	CR2032
Lebensdauer der Batterie:	3 ÷ 5 Jahre (abhängig von Nutzung)
Anzahl der Kanäle:	4
Übertragung:	Funkfrequenz 868,32 MHz
Verschlüsselungsrichtung:	unidirektional
Verschlüsselung:	Adressierung der Übertragung
Reichweite:	bis zu 250 m im Freien
Optische Anzeige von Übertragungs-/Batteriestatus:	LED rot
Umgebungstemperaturbereich:	-10 ÷ +55 °C
Betriebsposition:	frei
Gehäusebefestigung:	Wanddübel, doppelseitiges Klebeband
Gehäuse-Schutzart:	IP20 (EN 60529)
Schutzklasse:	III
Verschmutzungsgrad:	2
Abmessungen:	90 x 80 x 11,5 mm
Gewicht:	0,038 kg
Referenznorm:	ETSI EN 300 220-1, ETSI EN 300 220-2

AUSSEHEN

Optische Anzeige für Senderbetrieb

Tasten

Basis



CE 1471



Das Symbol steht für eine getrennte Entsorgung von elektrischer und elektronischer Ausrüstung. Es ist verboten, die benutzte Ausrüstung zusammen mit anderem Abfall zu entsorgen.

FUNKTION, BEFESTIGUNG

Durch Drücken der Taste sendet der Sender über 868,32 MHz ein Signal zur Steuerung der EXTA FREE-Empfänger. **Die Geräteprogrammierung (Hinzufügen eines Senders zum Empfängerspeicher) ist im jeweiligen EXTA FREE-Handbuch detailliert beschrieben.**

Die Reichweite (bis zu 250 m in Abhängigkeit vom Empfänger) kann über einen Zwischensender oder mehrere Zwischensender RTN-01 erhöht werden. Das Gerät kann an jeder Position durch Verwendung von doppelseitigem Klebeband oder Wanddübeln 5 x (3 x 30) mm befestigt werden.

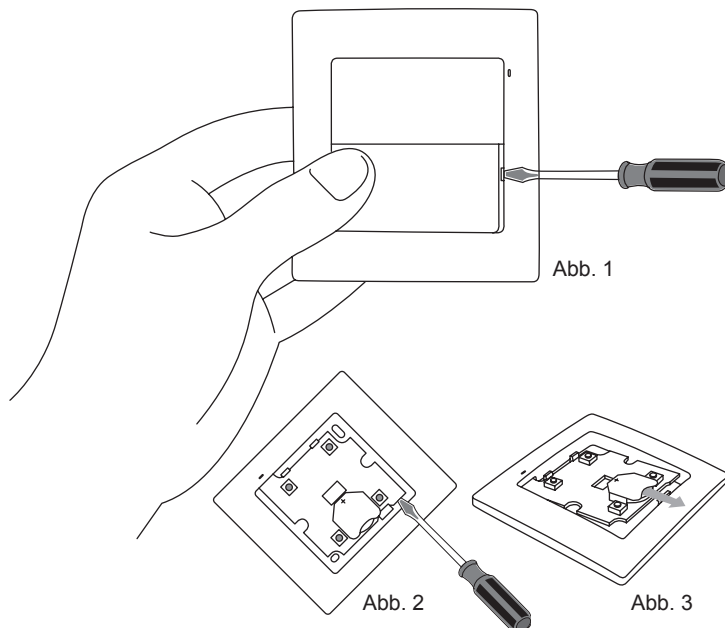
Befestigung über Wanddübel:

1. Entfernen Sie die Tasten - drücken Sie dazu eine Taste an einer Seite und stecken Sie an der anderen Seite einen Schraubendreher in den Schlitz und heben Sie die Taste an.
2. Wählen Sie eine Stelle an der Wand, wo der Sender befestigt werden soll, und bohren Sie zwei Befestigungslöcher entsprechend der Löcher im Sender.
3. Stecken Sie Wanddübel in die Löcher.
4. Befestigen Sie den Hauptteil mit Schrauben in Wanddübeln.
5. Setzen Sie die Tasten wieder ein.

BATTERIEWECHSEL

Ein erforderlicher Batteriewechsel wird durch die rote LED angezeigt, wenn diese während der Übertragung blinkt.

1. Entfernen Sie die Tasten (Abb. 1).
2. Hebeln Sie mit einem Schraubendreher die Leiterplatte von der unteren Klemme (Abb. 2) und entfernen Sie diese vom Hauptteil.
3. Entfernen Sie die Batterie aus der Halterung. (Abb. 3)
4. Setzen Sie eine neue Batterie ein. **Beachten Sie dabei die Polarisationsangaben für die Batterie. Eine falsch eingesetzte Batterie kann zur Beschädigung des Geräts führen.**
5. Setzen Sie die entfernte Leiterplatte wieder in den Hauptteil ein.
6. Setzen Sie die Tasten wieder ein.



VORSICHT: Vor dem Batteriewechsel wird empfohlen, eine der Tasten 5 Sekunden lang zu drücken, bevor die Batterie in die Halterung eingesetzt wird. Drücken Sie danach die mehrere Male die Sendetaste, um den korrekten Betrieb zu prüfen. Wenn der Sender nicht korrekt funktioniert, wiederholen Sie den Batteriewechsel.

ANWENDUNG



4-Kanal Funksender RNK-04 steuert den Funk-Lichtschalter RWL-01 (einschalten/ausschalten), 1-Kanal Funkdimmer RDP-01 (einschalten/ausschalten oder dimmen) oder Funk Rolladen-Controller SRP-02 (aufmachen/zumachen von Rollläden).



Die ZAMEL-Geräte, die mit diesem Zeichen versehen sind, können beliebig miteinander verwendet werden.

GEMEINSAME VERWENDUNG UND REICHWEITE

Symbol	ROP-01	ROP-02	ROB-01	SRP-02	SRP-03	RWG-01	RWL-01	ROM-01	ROM-10	RDP-01	RTN-01
RNK-02	180 m	200 m	200 m	200 m	200 m	250 m	180 m	250 m	250 m	180 m	250 m
RNK-04	180 m	200 m	200 m	200 m	200 m	250 m	180 m	250 m	250 m	180 m	250 m

VORSICHT: Die angegebene Reichweite bezieht sich aufs Freie und einen idealen Zustand ohne natürliche oder künstliche Hindernisse. Wenn Hindernisse zwischen einem Sender und einem Empfänger vorhanden sind, sollte die mögliche Reichweite um folgende Werte verringert werden:
 Holz und Gipskarton: von 5 bis 20 %, Ziegelstein: von 10 bis 40 %, Stahlbeton: von 40 bis 80 %, Metall: von 90 bis 100%, Glas: von 10 bis 20 %. Überirdische und unterirdische Versorgungsleitungen und Starkstromleitungen, Funk- und Fernsehsender und GSM-Sender in der Nähe des Systems können die Reichweite ebenfalls beeinträchtigen.

GARANTIEKARTE

Für dieses Produkt gilt eine Garantie von 24 Monaten.

Stempel und Unterschrift des Verkäufers,
Verkaufsdatum

1. ZAMEL gewährt eine Gewährleistung von zwei Jahren für seine Produkte.
2. Folgendes wird von der ZAMEL-Gewährleistung nicht abgedeckt:
 - a) mechanische Defekte aufgrund von Transport, Laden/Entladen oder anderen Umständen;
 - b) Defekte aufgrund von fehlerhafter Installation oder fehlerhaftem Betrieb des ZAMEL-Produkts;
 - c) Defekte aufgrund von Veränderungen, die vom KÄUFER oder jedwem Dritten an verkauften Produkten oder Ausrüstung, die für die ordnungsgemäße Funktion der verkauften Produkte erforderlich sind, vorgenommen wurden;
 - d) Defekte aufgrund von höherer Gewalt oder zufälligen Ereignissen, für die ZAMEL nicht haftbar ist;
 - e) Spannungsversorgung (Batterien), die für das Gerät zum Zeitpunkt des Verkaufs bereitgestellt werden müssen (falls zutreffend).
3. Alle Ansprüche in Bezug auf die Gewährleistung müssen vom KUNDEN nach Entdeckung des Defekts in Schriftform an den Händler übermittelt werden.
4. ZAMEL prüft die Ansprüche in Übereinstimmung mit den bestehenden gesetzlichen Bestimmungen.
5. ZAMEL erfüllt den Anspruch nach eigenem Ermessen z. B. durch Austausch des Produkts, Reparatur des Produkts oder Rückerstattung.
6. Die Rechte des Käufers aufgrund der Abweichung der Waren von den vertraglich zugesicherten Eigenschaften werden durch die Garantie nicht ausgeschlossen, beschränkt oder ausgesetzt.