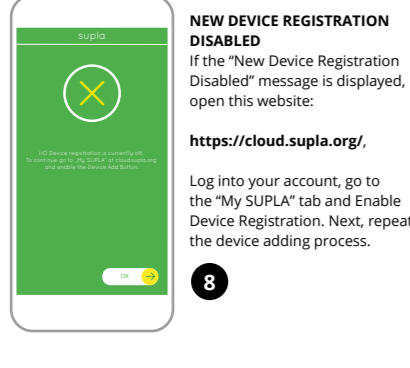


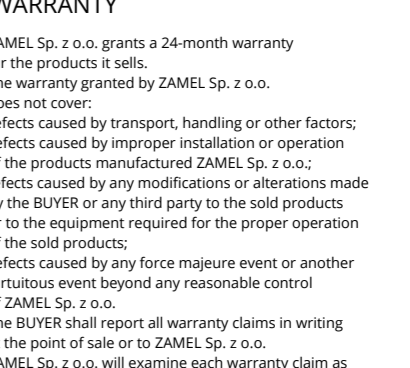
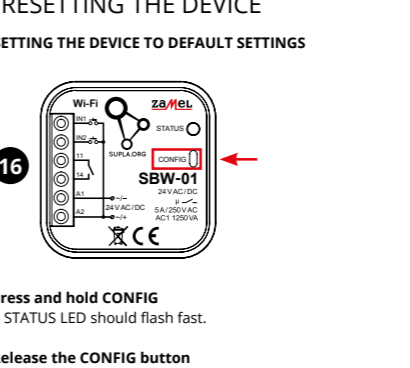
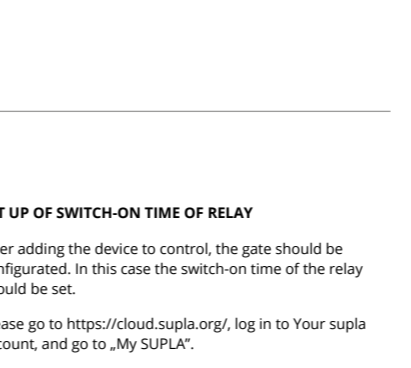
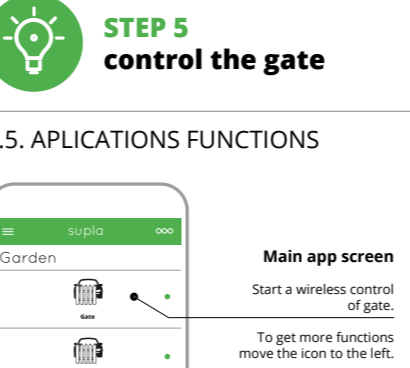
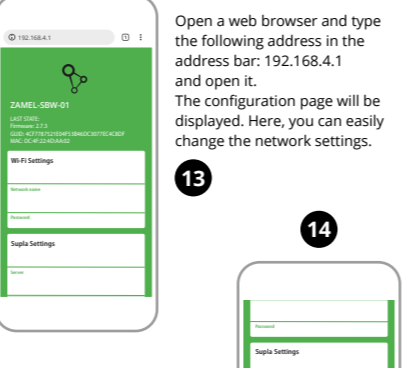
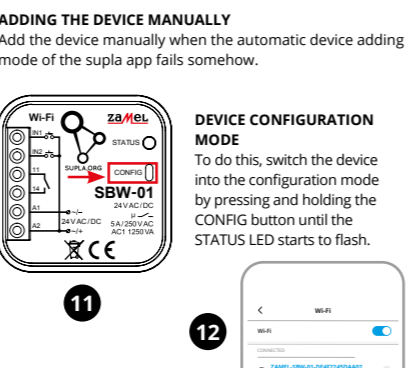
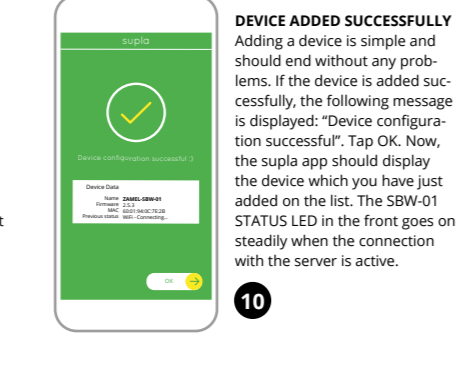
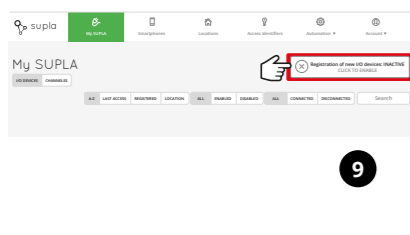
USER MANUAL



1 channel Wi-Fi gate controller supla SBW-01



CONNECTING THE DEVICE
Wire the power supply to the device as shown in the diagram...



Sterownik bramowy Wi-Fi 1-kanalowy supla SBW-01

1. ZANIM ZACZNIEMZ
OPIS PRODUKTU:
Sterownik bramowy pozwala na integrację z dowolnym napędem bramowym i umożliwia zdalną kontrolę nad pracą bramy poprzez aplikację mobilną supla...

Wi-Fi-Steuereinheit für Tore, 1-Kanal supla SBW-01

1. VOR ERSTEM GEBRAUCH
PRODUKT-BESCHREIBUNG:
Die Steuereinheit für Tore kann mit einem beliebigen Torantrieb integriert werden und ermöglicht die Kontrolle über den Betrieb des Tores dank einer mobilen Anwendung von supla...

1-канальный контроллер ворот Wi-Fi supla SBW-01

1. ПРЕЖДЕ, ЧЕМ НАЧАТЬ ОПИСАНИЕ ИЗДЕЛИЯ:
Контроллер ворот может работать с любым приводом ворот и позволяет дистанционно контролировать работу ворот через мобильное приложение supla...

2. WARNING!



The device must be connected to power supply in accordance with applicable electrical and safety standards or regulations. See this User Manual for the wiring instructions...

3. NOTICE

When installing this product, verify that this device is not directly exposed to water or operation at high relative humidity. The temperature at the installation site must be between -20°C and +55°C.

4. TECHNICAL SPECIFICATIONS

Table with 2 columns: Specification (e.g., Rated supply voltage, Rated frequency) and Value (e.g., 24 V AC / DC, For AC 50 / 60 Hz).

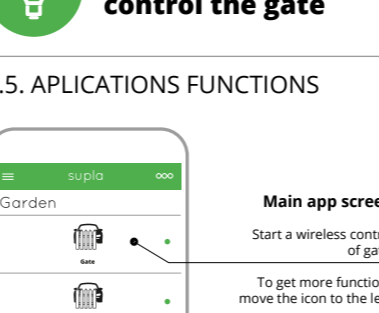
5. GETTING STARTED IN 5 STEPS

LET'S BEGIN



download, install and launch the supla mobile app

STEP 5: control the gate

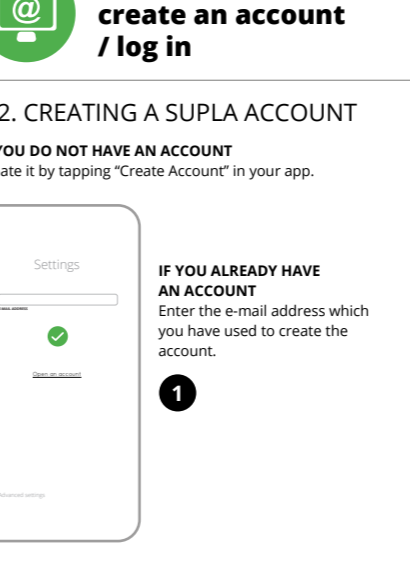


After adding the device to control, the gate should be set. In this case the switch-on time of the relay should be set.

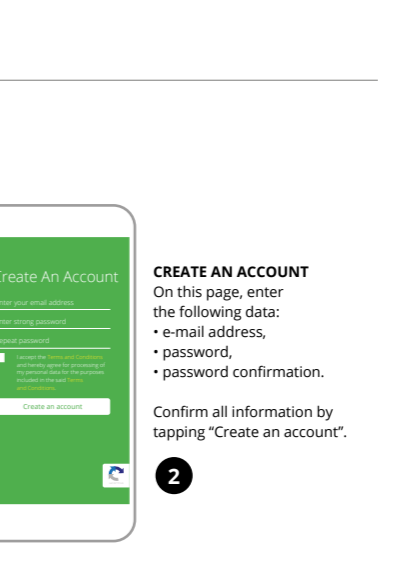
STEP 1: install the app



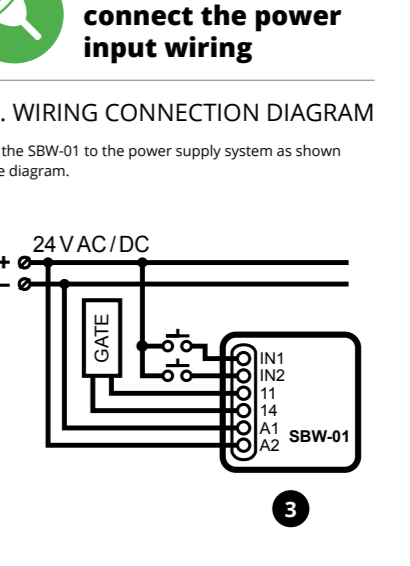
STEP 2: create an account / log in



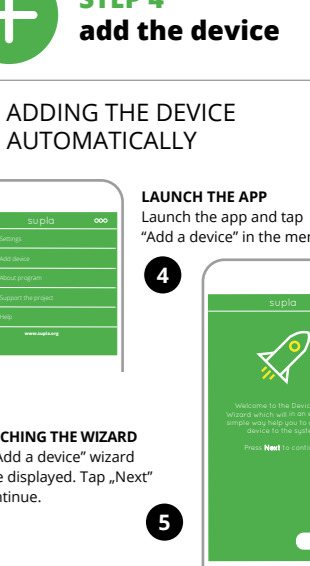
STEP 3: connect the power input wiring



STEP 4: add the device AUTOMATICALLY



STEP 4: add the device AUTOMATICALLY



1. BEFORE STARTING

PRODUCT DESCRIPTION:
The gate controller enables integration with any gate drive and enables remote control of the gate by means of the supla mobile app.

2. WARNING!

The device must be connected to power supply in accordance with applicable electrical and safety standards or regulations.

3. NOTICE

The SBW-01 RF receiver is intended for indoor installation. If installed outdoors, place this device in an external water-tight enclosure and secure against ingress of water.

4. TECHNICAL SPECIFICATIONS

Table with 2 columns: Specification (e.g., Rated supply voltage, Rated frequency) and Value (e.g., 24 V AC / DC, For AC 50 / 60 Hz).

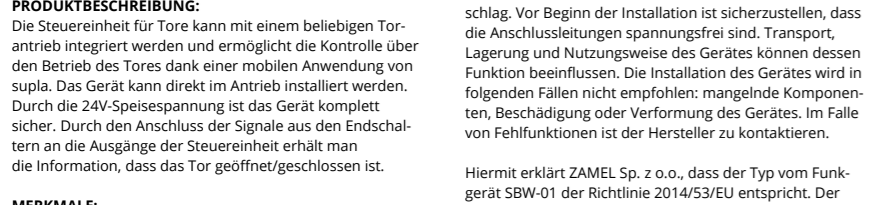
5. GETTING STARTED IN 5 STEPS

LET'S BEGIN



download, install and launch the supla mobile app

STEP 5: control the gate



After adding the device to control, the gate should be set. In this case the switch-on time of the relay should be set.

2. OSTRZEŻENIE

Urządzenie należy podłączyć do zasilania zgodnie z obowiązującymi normami. Sposób podłączenia określono w niniejszej instrukcji.

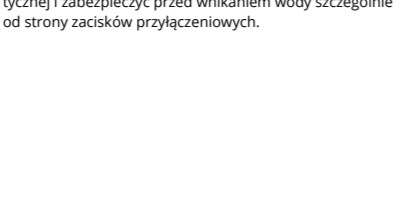
3. INFORMACJA

Podczas instalacji należy zwrócić uwagę, aby odbiornik nie był narażony na bezpośrednie działanie wody oraz na przepływy ciepłej wody.

4. DANE TECHNICZNE

Table with 2 columns: Specification (e.g., Zmierzony napięcie zasilania, Częstotliwość znamionowa) and Value (e.g., 24 V AC / DC, dla AC 50 / 60 Hz).

5. URUCHOMIENIE W 5 KROKACH ZACZYNAJĄC



5.2. ZAKŁADANIE KONTA SUPLA JEŻELI NIE POSIADASZ KONTA

Jeśli chcesz zainstalować aplikację Supla, musisz mieć konto na stronie internetowej supla. Jeśli nie masz konta, należy je utworzyć.

2. WARNUNGS!

Das Gerät ist an das Stromversorgungsnetz unter Berücksichtigung geltender Normen anzuschließen. Die Anschlussmethode ist in dieser Anleitung beschrieben.

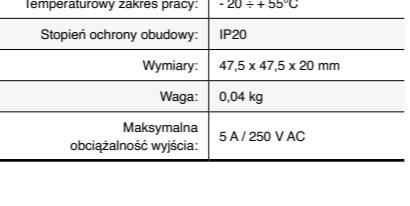
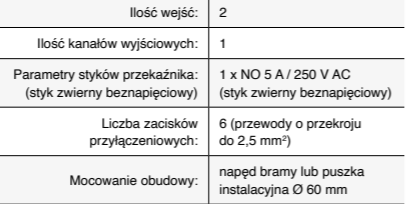
3. HINWEISE

Bei der Installation ist darauf zu achten, dass der Empfänger nicht der direkten Einwirkung von Wasser und erhöhter Feuchtigkeit ausgesetzt wird.

4. TECHNISCHE DATEN

Table with 2 columns: Specification (e.g., Nenn-Versorgungsspannung, Bemessungsfrequenz) and Value (e.g., 24 VAC / DC, Für AC 50 / 60 Hz).

5. INBERTIEBNÄHME IN 5 SCHRITTEN LOS GEHT'S



5.2. SUPLA KONTO EINRICHTEN WENN SIE KEIN KONTO BESITZEN

Wenn Sie kein Konto besitzen, müssen Sie ein Konto einrichten, indem Sie die Taste 'Konto einrichten' drücken.

2. WARNUNGS!

Das Gerät ist an das Stromversorgungsnetz unter Berücksichtigung geltender Normen anzuschließen. Die Anschlussmethode ist in dieser Anleitung beschrieben.

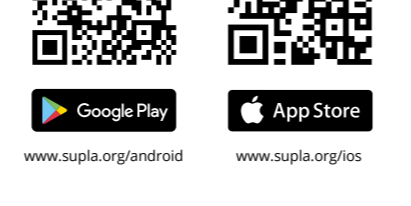
3. HINWEISE

Bei der Installation ist darauf zu achten, dass der Empfänger nicht der direkten Einwirkung von Wasser und erhöhter Feuchtigkeit ausgesetzt wird.

4. TECHNISCHE DATEN

Table with 2 columns: Specification (e.g., Nenn-Versorgungsspannung, Bemessungsfrequenz) and Value (e.g., 24 VAC / DC, Für AC 50 / 60 Hz).

5. INBERTIEBNÄHME IN 5 SCHRITTEN LOS GEHT'S



5.2. SUPLA KONTO EINRICHTEN WENN SIE KEIN KONTO BESITZEN

Wenn Sie kein Konto besitzen, müssen Sie ein Konto einrichten, indem Sie die Taste 'Konto einrichten' drücken.

2. WARNUNGS!

Das Gerät ist an das Stromversorgungsnetz unter Berücksichtigung geltender Normen anzuschließen. Die Anschlussmethode ist in dieser Anleitung beschrieben.

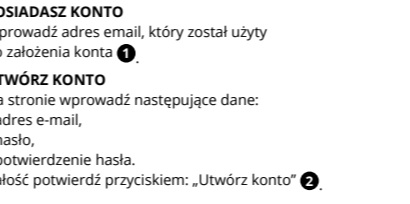
3. HINWEISE

Bei der Installation ist darauf zu achten, dass der Empfänger nicht der direkten Einwirkung von Wasser und erhöhter Feuchtigkeit ausgesetzt wird.

4. TECHNISCHE DATEN

Table with 2 columns: Specification (e.g., Nenn-Versorgungsspannung, Bemessungsfrequenz) and Value (e.g., 24 VAC / DC, Für AC 50 / 60 Hz).

5. INBERTIEBNÄHME IN 5 SCHRITTEN LOS GEHT'S



5.2. SUPLA KONTO EINRICHTEN WENN SIE KEIN KONTO BESITZEN

Wenn Sie kein Konto besitzen, müssen Sie ein Konto einrichten, indem Sie die Taste 'Konto einrichten' drücken.

2. WARNUNGS!

Das Gerät ist an das Stromversorgungsnetz unter Berücksichtigung geltender Normen anzuschließen. Die Anschlussmethode ist in dieser Anleitung beschrieben.

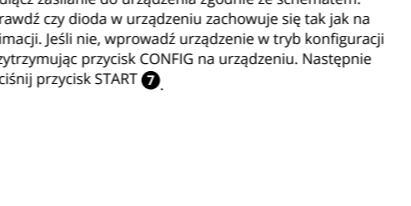
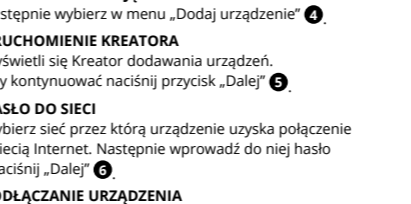
3. HINWEISE

Bei der Installation ist darauf zu achten, dass der Empfänger nicht der direkten Einwirkung von Wasser und erhöhter Feuchtigkeit ausgesetzt wird.

4. TECHNISCHE DATEN

Table with 2 columns: Specification (e.g., Nenn-Versorgungsspannung, Bemessungsfrequenz) and Value (e.g., 24 VAC / DC, Für AC 50 / 60 Hz).

5. INBERTIEBNÄHME IN 5 SCHRITTEN LOS GEHT'S



5.2. SUPLA KONTO EINRICHTEN WENN SIE KEIN KONTO BESITZEN

Wenn Sie kein Konto besitzen, müssen Sie ein Konto einrichten, indem Sie die Taste 'Konto einrichten' drücken.

2. WARNUNGS!

Das Gerät ist an das Stromversorgungsnetz unter Berücksichtigung geltender Normen anzuschließen. Die Anschlussmethode ist in dieser Anleitung beschrieben.

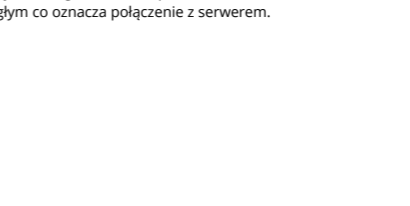
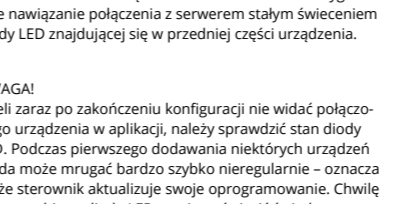
3. HINWEISE

Bei der Installation ist darauf zu achten, dass der Empfänger nicht der direkten Einwirkung von Wasser und erhöhter Feuchtigkeit ausgesetzt wird.

4. TECHNISCHE DATEN

Table with 2 columns: Specification (e.g., Nenn-Versorgungsspannung, Bemessungsfrequenz) and Value (e.g., 24 VAC / DC, Für AC 50 / 60 Hz).

5. INBERTIEBNÄHME IN 5 SCHRITTEN LOS GEHT'S



5.2. SUPLA KONTO EINRICHTEN WENN SIE KEIN KONTO BESITZEN

Wenn Sie kein Konto besitzen, müssen Sie ein Konto einrichten, indem Sie die Taste 'Konto einrichten' drücken.

2. WARNUNGS!

Das Gerät ist an das Stromversorgungsnetz unter Berücksichtigung geltender Normen anzuschließen. Die Anschlussmethode ist in dieser Anleitung beschrieben.

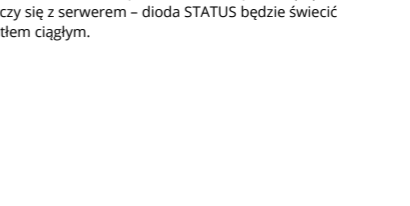
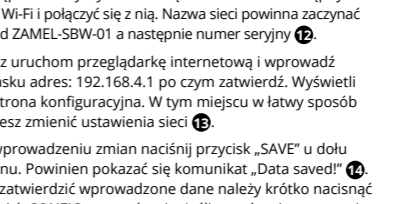
3. HINWEISE

Bei der Installation ist darauf zu achten, dass der Empfänger nicht der direkten Einwirkung von Wasser und erhöhter Feuchtigkeit ausgesetzt wird.

4. TECHNISCHE DATEN

Table with 2 columns: Specification (e.g., Nenn-Versorgungsspannung, Bemessungsfrequenz) and Value (e.g., 24 VAC / DC, Für AC 50 / 60 Hz).

5. INBERTIEBNÄHME IN 5 SCHRITTEN LOS GEHT'S



5.2. SUPLA KONTO EINRICHTEN WENN SIE KEIN KONTO BESITZEN

Wenn Sie kein Konto besitzen, müssen Sie ein Konto einrichten, indem Sie die Taste 'Konto einrichten' drücken.

2. WARNUNGS!

Das Gerät ist an das Stromversorgungsnetz unter Berücksichtigung geltender Normen anzuschließen. Die Anschlussmethode ist in dieser Anleitung beschrieben.

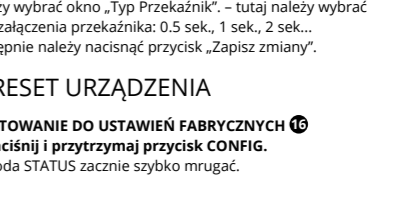
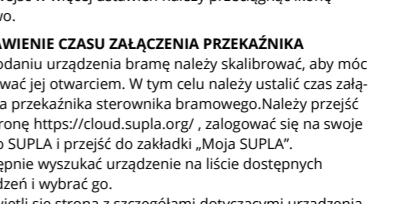
3. HINWEISE

Bei der Installation ist darauf zu achten, dass der Empfänger nicht der direkten Einwirkung von Wasser und erhöhter Feuchtigkeit ausgesetzt wird.

4. TECHNISCHE DATEN

Table with 2 columns: Specification (e.g., Nenn-Versorgungsspannung, Bemessungsfrequenz) and Value (e.g., 24 VAC / DC, Für AC 50 / 60 Hz).

5. INBERTIEBNÄHME IN 5 SCHRITTEN LOS GEHT'S



5.2. SUPLA KONTO EINRICHTEN WENN SIE KEIN KONTO BESITZEN

Wenn Sie kein Konto besitzen, müssen Sie ein Konto einrichten, indem Sie die Taste 'Konto einrichten' drücken.

2. WARNUNGS!

Das Gerät ist an das Stromversorgungsnetz unter Berücksichtigung geltender Normen anzuschließen. Die Anschlussmethode ist in dieser Anleitung beschrieben.

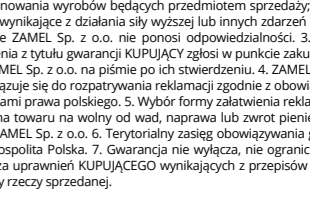
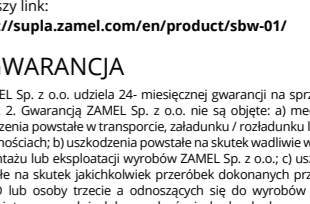
3. HINWEISE

Bei der Installation ist darauf zu achten, dass der Empfänger nicht der direkten Einwirkung von Wasser und erhöhter Feuchtigkeit ausgesetzt wird.

4. TECHNISCHE DATEN

Table with 2 columns: Specification (e.g., Nenn-Versorgungsspannung, Bemessungsfrequenz) and Value (e.g., 24 VAC / DC, Für AC 50 / 60 Hz).

5. INBERTIEBNÄHME IN 5 SCHRITTEN LOS GEHT'S



5.2. SUPLA KONTO EINRICHTEN WENN SIE KEIN KONTO BESITZEN

Wenn Sie kein Konto besitzen, müssen Sie ein Konto einrichten, indem Sie die Taste 'Konto einrichten' drücken.

