



ZAMEL Sp. z o.o.

ul. Zielona 27, 43-200 Pszczyna, Poland
Tel. +48 32 210 46 65, Fax +48 32 210 80 04
www.zamel.com, e-mail: marketing@zamel.pl

zAMEL

OPIS

Automat schodowy ASM-04 służy do sterowania oświetleniem na korytarzach lub klatkach schodowych. Po wyzwoleniu układu, załącza on oświetlenie na czas ustawiony przez użytkownika, po czym następuje automatyczne wyłączenie. Czas pracy może być płynnie regulowany w zakresie od 10 s do 10 min przy pomocy potencjometru znajdującego się na panelu czołowym automatu. Automat wyposażony jest w funkcję ogranicznika mocy, która pozwala na automatyczne wyłączenie zasilania w nadzorowanym obwodzie w sytuacji przekroczenia ustawionej w zakresie 0,1-2kW wartości mocy pobieranej przez odbiorniki.

CECHY

- Sterowanie oświetleniem na klatkach schodowych,
- płynna regulacja czasu załączenia w zakresie od 10 s do 10 min,
- zabezpieczenie przed przekroczeniem nastawionego w zakresie 0,1-2 kW poziomu mocy,
- współpraca z przyciskami jednobiegowymi podświetlanymi,
- funkcja przeciwblokady,
- funkcja stałego załączenia oświetlenia,
- kontrolka przekroczenia progu mocy,
- obudowa jednomodułowa,
- montaż na szynie TH 35.



UWAGA

Urządzenie należy podłączyć do sieci jednofazowej zgodnie z obowiązującymi normami. Sposób podłączenia określono w niniejszej instrukcji. Czynności związane z: instalacją, podłączeniem i regulacją powinny być wykonywane przez wykwalifikowanych elektryków, którzy zapoznali się z instrukcją obsługi i funkcjami urządzenia. Demontaż obudowy powoduje utratę gwarancji oraz stwarza niebezpieczeństwo porażenia prądem. Przed rozpoczęciem instalacji należy upewnić się czy na przewodach przyłączeniowych nie występuje napięcie. Do instalacji należy użyć wkrętaka krzyżowego o średnicy do 3,5 mm. Na poprawne działanie ma wpływ sposób transportu, magazynowania i użytkowania urządzenia. Instalacja urządzenia jest niewskazana w następujących przypadkach: brak elementów składowych, uszkodzenie urządzenia lub jego deformacje. W przypadku nieprawidłowego funkcjonowania należy zwrócić się do producenta.



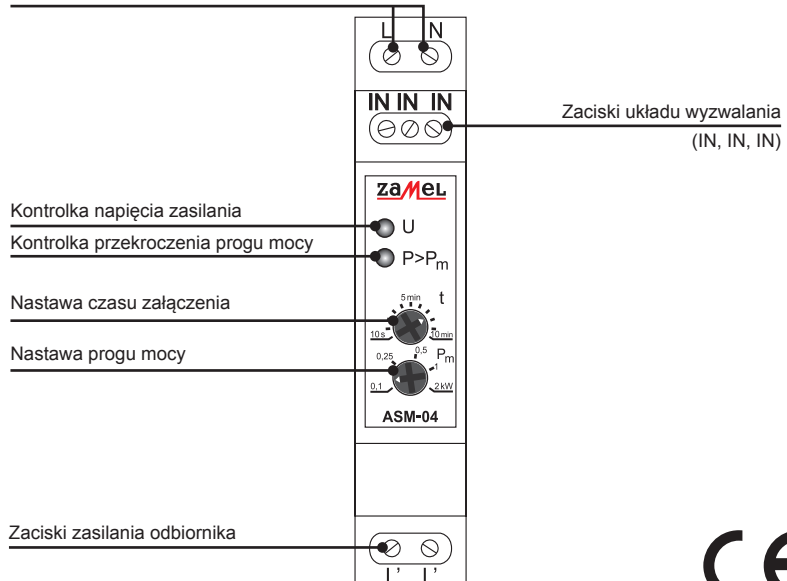
Nie wyrzucać tego urządzenia do śmietnika razem z innymi odpadami! Aby uniknąć szkodliwego wpływu na środowisko naturalne i zdrowie ludzi, zużyte urządzenie należy składować w miejscach do tego przeznaczonych. Elektrośmieci pochodzące z gospodarstwa domowego można oddać bezpłatnie i w dowolnej ilości do utworzonego w tym celu punktu zbierania, a także do sklepu przy okazji dokonywania zakupu nowego sprzętu.

DANE TECHNICZNE

ASM-04	
Zaciski zasilania:	L, N
Znamionowe napięcie zasilania:	230 V AC
Tolerancja napięcia zasilania:	-15 ÷ +10 %
Częstotliwość znamionowa:	50 / 60 Hz
Znamionowy pobór prądu:	26 mA
Zaciski układu wyzwalania:	IN, IN, IN
Prąd sterujący układu wyzwalania:	0,5 mA
Zakres nastaw czasu załączenia:	10 s ÷ 10 min (potencjometr obrotowy)
Dokładność nastawy czasu załączenia:	±10 %
Powtarzalność nastawy czasu załączenia:	±5 %
Nastawa progów mocy:	0,1 ÷ 2kW
Czas wyłączenia po przekroczeniu zadanego progu mocy:	40 s
Kontrolka przekroczenia progu mocy:	dioda LED czerwona
Parametry styków przekaźnika:	1NO - 16 A / 250 V AC1 4000 VA
Liczba zacisków przyłączeniowych:	7
Przekrój przewodów przyłączeniowych:	0,2 ÷ 2,50 mm ²
Temperatura pracy:	-20 ÷ +45°C
Pozycja pracy:	dowolna
Mocowanie obudowy:	szyna TH 35
Stopień ochrony obudowy:	IP20
Kategoria przepięciowa:	II
Stopień zanieczyszczenia:	2
Wymiary:	jednomodułowa (17,5 mm) 90 x 17,5 x 66 mm
Waga:	0,079 kg

WYGLĄD

Zaciski zasilania

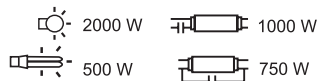


MONTAŻ, DZIAŁANIE

1. Rozłączyć obwód zasilania bezpiecznikiem, wyłącznikiem nadmiaroprądowym lub rozłącznikiem izolacyjnym przyłączonymi do odpowiedniego obwodu.
2. Sprawdzić odpowiednim przyrządem stan beznapięciowy na przewodach zasilających.
3. Zamontować urządzenie **ASM-04** w rozdzielnicy na szynie TH 35.
4. Podłączyć przewody pod zaciski zgodnie ze schematem podłączenia.
5. Załączyć obwód zasilania.
6. Nastawić potencjometrami żądany czas załączenia oświetlenia oraz próg mocy.

Urządzenie po poprawnym zamontowaniu i podłączeniu jest gotowe do pracy. Wyzwolenie układu przyciskiem jednobiegunowym powoduje załączenie oświetlenia na czas ustawiony przez użytkownika. Po upływie nastawionego czasu następuje automatyczne wyłączenie oświetlenia, aż do momentu ponownego wyzwolenia. W przypadku wykrycia przekroczenia zadanego progu mocy w instalacji oświetleniowej wyjście jest odłączane na 40s. Automat umożliwia współpracę z instalacją 4- przewodową. Automat schodowy ASM-04 posiada układ przeciwblokady tzn. oświetlenie zostanie wyłączone po nastawionym czasie w przypadku zablokowania przycisku wyzwalającego oraz funkcję stałego załączenia oświetlenia po 3-krotnym przyśnięciu przycisku (podaniu sygnału sterującego) w czasie krótszym niż 5s (moduł monitorujący poziom mocy w instalacji jest stale aktywny). Kolejne naciśnięcie przycisku powoduje powrót automatu do normalnego trybu pracy.

OBCIĄŻALNOŚĆ

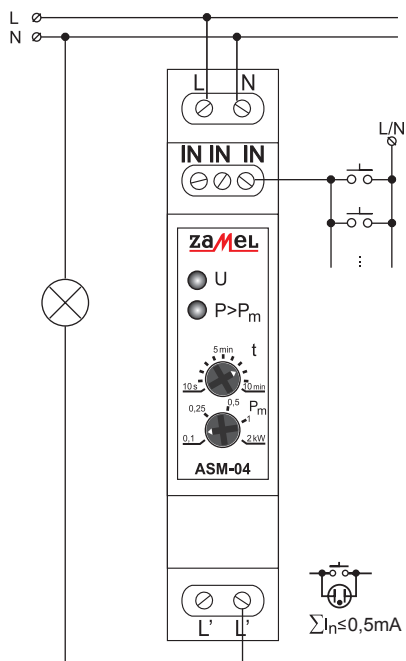


RODZINA PRODUKTU

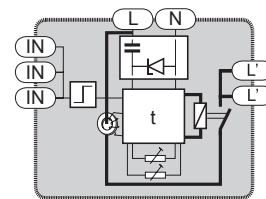
Automat schodowy ASM-04 należy do rodziny automatów schodowych ASx.

ASx-xx(/x)	Wersja zasilania: 24V - 24 V AC/DC dostępna dla ASM-02 U - 12+240 V AC/DC dostępna dla ASH-01, ASM-01, ASN-01
	Wersja urządzenia: 01 - instalacje trzy- lub czteroprzewodowe 02 - funkcja przeciwblokady 03 - funkcja przeciwblokady oraz funkcja ON/AUTO/OFF 04 - funkcja przeciwblokady oraz ogranicznika mocy 10 - funkcja przeciwblokady, płynnego rozjaśniania oraz sygnalizacji wyłączenia
	Wersja urządzenia: M - modułowa N - natynkowa H - hermetyczna P - dopuszkowa
	Symbol urządzenia

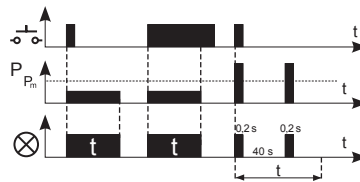
PODŁĄCZENIE



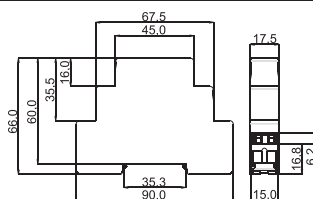
SCHEMAT WEWNĘTRZNY



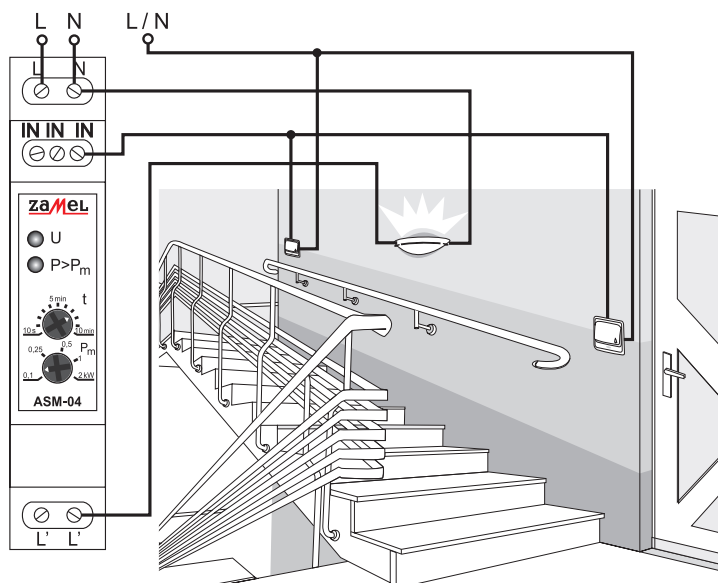
PRZEBIEGI CZASOWE



WYMIARY OBUDOWY



ZASTOSOWANIE



Zastosowanie typowe:

Automat schodowy realizujący funkcję sterowania oświetleniem na klatkach schodowych pracuje w instalacji czteroprzewodowej. Przyciski jednobiegunowe (również wyposażone w podświetlenie) można łączyć równolegle.

KARTA GWARANCYJNA

Producent udziela 24 miesięcznej gwarancji

1. ZAMEL Sp. z o.o. udziela 24- miesięcznej gwarancji na sprzedawane towary.
2. Gwarancją ZAMEL Sp. z o.o. nie są objęte:
 - a) mechaniczne uszkodzenia powstałe w transporcie, załadunku / rozładunku lub innych okolicznościach,
 - b) uszkodzenia powstałe na skutek wadliwie wykonanego montażu lub eksploatacji wyrobów ZAMEL Sp. z o.o.,
 - c) uszkodzenia powstałe na skutek jakichkolwiek przeróbek dokonanych przez KUPUJĄCEGO lub osoby trzecie a odnoszących się do wyrobów będących przedmiotem sprzedaży lub urządzeń niezbędnych do prawidłowego funkcjonowania wyrobów będących przedmiotem sprzedaży,
 - d) uszkodzenia wynikające z działania siły wyższej lub innych zdarzeń losowych, za które ZAMEL Sp. z o.o. nie ponosi odpowiedzialności.
3. Wszelkie roszczenia z tytułu gwarancji KUPUJĄCY zgłosi w punkcie zakupu lub firmie ZAMEL Sp. z o.o. na piśmie po ich stwierdzeniu.
4. ZAMEL Sp. z o.o. zobowiązuje się do rozpatrywania reklamacji zgodnie z obowiązującymi przepisami prawa polskiego.
5. Wybór formy załatwienia reklamacji, np. wymiana towaru na wolny od wad, naprawa lub zwrot pieniędzy należy do ZAMEL Sp. z o.o.
6. Terytorialny zasięg obowiązywania gwarancji: Rzeczpospolita Polska.
7. Gwarancja nie wyłącza, nie ogranicza ani nie zawiesza uprawnień KUPUJĄCEGO wynikających z przepisów o rękojmi za wady rzeczy sprzedanej.

Pieczęć i podpis sprzedawcy, data sprzedaży