

JUHTMEVABA HELIKELL DANCE II ST-920B

TEHNILISED ANDMED

Vastuvõtja

- Toide: 230 V AC
- Voolutarve helisemise ajal: 1,5 W
- Voolutarve ooterežiimis: 0,5 W
- Sagedus: 433 MHz
- Heli: 60 valitavat meloodiat
- Helitugevuse reguleerimine: 5-astmeline
- Helina visuaalne märguande: mitmevärviline
- Helitugevus: umbes 85 dB
- Kaitseklass: II
- Kaitseaste: IP20
- Töö temperatuurivahemik: -10°C + 50°C
- Mõõtmed: 80 x 80 x 32 mm

Saatja

- Toide: 1 x 3 V patareid, tüüp CR2032
- Tööulatuse: 300 m*
- Sagedus: 433 MHz
- Saatevõimsus: ERP <5 mW
- Kaitseklass: III
- Kaitseaste: IP44
- Töö temperatuurivahemik: -15°C + 50°C
- Mõõtmed: 35 x 65 x 17 mm

PAIGALDUSJUHEND

1. Üldine kirjeldus

Helikella saab kasutada: uksekellana, sisekutsungina või isikliku häiresignaalina. Ei vaja paigaldamist. Vastuvõtja töötab võrgutoitel 230 V ja saatja patareitoitel. Signaali edastamiseks ja vastuvõtmiseks kasutatakse sagedust 433 MHz. Ulatus avamaastikul on kuni umbes 300 m. Kasutaja saab valida 60 erineva helina ja meloodia vahel. Helikell on varustatud ka mitmevärvilise visuaalse märguandega, mis on väga kasulik näiteks kuulmispuudega inimeste puhul. Sellel on ka 5-astmeline helitugevuse reguleerimine koos heli täielikult väljalülitamise võimalusega (jättes ainult visuaalse märguande). Seadmele saab programmeerida koguni kuni 20 nuppu.

TÄHELEPANU! PLAHVATUSOHT PATAREI VALE TÜÜPI PATAREIGA ASENDAMISE KORRAL. KÕRVALDADA KASUTATUD PATAREID VASTAVALT JUHISTELE.

2. Esimene käivitamine

Nupu (saatja) patarei on tarmitud komplektis ja on nuppu juba paigaldatud, seetõttu tuleb enne esimest kasutamist eemaldada kaitsekork, lõmmates selle nupust välja. Kui patarei on tühjas saanud, tuleb nupu allosas olev kruvi lahti keerata, seejärel patarei kate eemaldada (Joon 1) ja uus CR2032 tüüpi patarei sisestada.

3. Meloodia valik

Soovitud helikella esitatava heli või meloodia valimiseks tuleb vajutada helikella korpuse küljel asuvat meloodia muutmise nuppu [1] või [2] (Joon 2). Selle nupu iga järgmine vajutus põhjustab järgmiste meloodiate esitamise (üles- või allapoole).

4. Helitugevuse reguleerimine

Helitugevuse reguleerimise nupu [3] (Joon 2) abil saab seadistada helitugevuse 5 taset (sealhulgas heli täielikult välja lülitada).

5. Nuppude programmeerimine

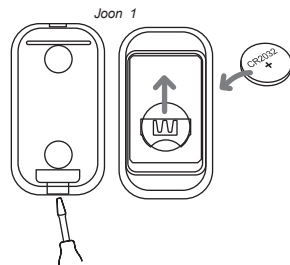
Komplektis sisalduv nupp peab olema tehases selle komplekti helikellaga paaritud. Kui see mingil põhjusel nii ei ole (helikell ei reageeri hoolimata saatja vajutamisest) või kui soovime helikellale täiendavaid nuppe programmeerida, tuleb teostada programmeerimise protseduur (paarimine). Ühe helikellaga saab paarida maksimaalselt 20 nuppu. Antud nupu helikellale programmeerimiseks tuleb vajutada ja hoida 3 sekundit all helikella tagaküljel paiknevat meloodia muutmise/programmeerimise nuppu [2] (Joon 2), kuni kostub „bim-bam“ tüüpi heli. Seejärel peab kasutaja saatja, mida ta programmeerida soovib, nuppu vajutama. Pärast vajutamist kinnitatakse see, mängides parajasti seadistatud meloodiat, mis näitab, et see nupp on programmeeritud helisema. Järgneva nupu programmeerimiseks tuleb kogu programmeerimise protseduuri korrata.

6. Helikella lähtestamine

Kõigi helikella mälu programmeeritud nuppude kustutamiseks tuleb helitugevuse/kustutamise nuppu [3] (Joon 2) umbes 5 sekundit all hoida, kuni kostub kahekordne „bim-bam, bim-bam“ heli. Sellest hetkest alates on helikella mälu kustutatud ja kõik teie nupud tuleb kooskõlas punktiga 5 uuesti programmeerida.

7. Töörežiimi muutmine

Helikella visuaalse märguande saab meloodia muutmise nupu [1] (Joon 2) 3 sekundit all hoidmise läbi täielikult välja lülitada. Märguande taastamine toimub samamoodi.



WIRELESS BELL DANCE II ST-920B

TECHNICAL DATA

Receiver

- Power supply: 230 V AC
- Power consumption during ringing: 1.5 W
- Power consumption in standby mode: 0.5 W
- Frequency: 433 MHz
- Sound: 60 melodies to choose from
- Volume control: 5-step
- Optical signalling of ringing: multicolour
- Sound level: approx. 85 dB
- Protection class: II
- Ingress protection rating: IP20
- Temperature range of operation: -10°C + 50°C
- Dimensions: 80 x 80 x 32 mm

INSTALLATION MANUAL

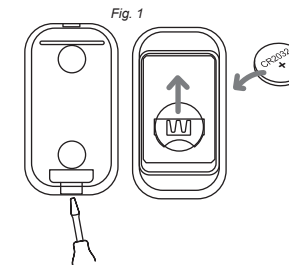
1. General description

The bell can be used as doorbell, internal paging device or personal alarm. It does not require bell system. The receiver is powered by 230 V mains power supply and the transmitter is battery-powered. Signals are transmitted and received at a frequency of 433 MHz. Range in an open area is approx. 300 m. The user can choose from 60 different sounds and melodies. The bell is also equipped with multicolour optical signaling of ringing, which is very useful, e.g. for hearing-impaired people. It also has a 5-step volume control with the option to completely turn off the sound (leaving only the optical signalling). It is possible to preset up to 20 buttons to it.

CAUTION! SUBSTITUTING THE BATTERY WITH ANY BATTERY OF INCORRECT TYPE MAY CAUSE AN EXPLOSIVE HAZARD. DISPOSE OF USED BATTERIES AS STATED IN THE MANUAL.

2. First start-up

The battery for the push-button (transmitter) is included in the set and is already installed in the push-button, so the protective cap must be removed by pulling it to remove it from the push-button before the bell is operated for the first time. When the battery is discharged, unscrew the screw at the bottom of the push-button, then remove the battery cover (Fig. 1) and insert a new CR2032 battery into the push-button.



- [1] Järgmine meloodia/Töörežiimi valik
[2] Eelmine meloodia/Programmeerimine
[3] Helitugevuse reguleerimine/Saatjate kustutamine

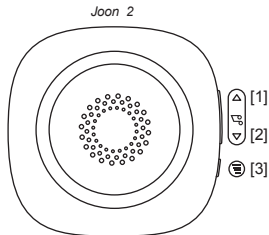
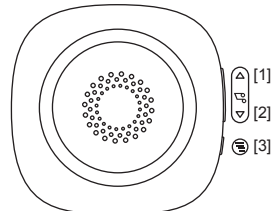


Fig. 2



- [1] [1] Next melody/Operating mode selection
[2] [2] Previous melody/Programming
[3] [3] Volume adjustment/Deleting transmitter

3. Choosing melody

Press the melody change button [1] or [2] (Fig. 2) on the side of the bell enclosure to select the desired sound or melody to be played by the bell. Each successive press of this button plays more melodies (up or down).

4. Volume control

The bell can be set to 5 volume levels (including complete sound off) using the volume control button [3] (Fig. 2) on the side of the bell enclosure.

5. Button programming

The push-button included in the set should be pre-paired with the bell from this set. If for some reason this is not the case (the bell does not react despite pressing the transmitter) or if you wish to programme additional buttons into the bell, it is necessary to perform the programming (pairing) procedure. A maximum of 20 buttons can be paired with a single bell. Should you wish to programme a particular button to the bell, press and hold the melody change/programming button [2] (Fig. 2) on the back of the bell for 3 seconds until a "bim-bam" sound is heard. You should then press the transmitter button you wish to programme. When this is done, the currently set melody will be played and the button will be programmed to the bell. Repeat the entire programming procedure to programme another button.

6. Resetting bell

Press and hold the volume control/delete button [3] (Fig. 2) for approx. 5 seconds until a double "bim-bam, bim-bam" sound is heard to delete all buttons programmed into the bell memory. From this point on, the bell has its memory erased and any buttons you have must be re-programmed in accordance with section 5.

7. Changing the mode of operation

The optical signalling can be completely switched off on the bell by holding down the melody change button [1] (Fig. 2) for 3 seconds. Signalling is restored in the same way.

BELAISIS SKAMBUSIS DANCE II ST-920B

TECHNINIAI DUOMENYS

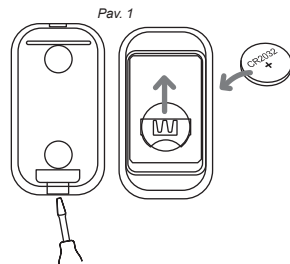
Imtuvas

- Maitinimas: 230 V AC
- Srovės suvartojimas skambinant: 1,5 W
- Srovės suvartojimas budėjimo režimu: 0,5 W
- Dažnis: 433 MHz
- Garsas: 60 melodijų pasirinkimas
- Garsumo reguliavimas: 5 pakopų
- Vizuali skambėjimo signalizacija: įvairiaspalvė
- Garso lygis: apie 85 dB
- Apsaugos klasė: II
- Apsaugos laipsnis: IP20
- Veikimo temperatūros diapazonas: -10 °C + 50 °C
- Matmenys: 80 x 80 x 32 mm

Siųstuvas

- Maitinimas: 1 x 3 V tipo baterijos CR2032
- Veikimo diapazonas: 300 m*
- Dažnis: 433 MHz
- Perdavimo galia: ERP <5 mW
- Apsaugos klasė: III
- Apsaugos laipsnis: IP44
- Veikimo temperatūros diapazonas: -15 °C + +50 °C
- Matmenys: 35 x 65 x 17 mm

LT



MONTAVIMO INSTRUKCIJA

1. Bendras aprašymas

Skambutis galima naudoti kaip durų skambučių, vidaus signalizacijos įrenginį arba asmeninį aliarmą. Skambučio nereikia montuoti. Imtuvas maitinamas iš 230 V tinklo, o siųstuvas su baterija. 433 MHz dažnis naudojamas signalui perduoti ir priimti. Atviroje erdvėje veikimo nuotolis siekia maždaug 300 m. Naudotojas gali rinktis iš 60 skirtingų garsų ir melodijų. Skambutis taip pat turi įvairiaspalvį optinį skambėjimo signalą, kuris labai naudingas, pavyzdžiui, klausos negalią turintiems žmonėms. Jame yra 5 garsumo reguliavimo pakopos su galimybe visiškai išjungti garsą (paliekant tik optinę signalizaciją). Jame galima užprogramuoti iki 20 mygtukų.

DĖMESIO! SPROGIMO PAVOJUS, JEI BATERIJA PAKEIČIAMA NETINKAMO TIPO BATERIJA. PANAUDOTAS BATERIJAS IŠMESKITE PAGAL INSTRUKCIJAS.

2. Pirmasis paleidimas

Mygtuko (siųstuvo) baterija tiekama kartu su rinkiniu ir jau yra sumontuota mygtuke, todėl prieš pirmą kartą naudojant reikia nuimti apsauginį dangtelį, jį patraukus, kad jis būtų nuimtas nuo mygtuko. Kai baterija išsikraus, atsukite varžtą mygtuko apacioje, tada nuimkite baterijos dangtelį (1 pav.) ir įdėkite naują CR2032 tipo bateriją.

3. Melodijos pasirinkimas

Norėdami pasirinkti norimą skambučio skleidžiamą garsą ar melodiją, paspauskite skambučio korpuso šone esantį melodijos keitimo mygtuką [1] arba [2] (2 pav.). Kiekvieną kartą paspaudus šį mygtuką grojama kita melodija (aukštyl arba žemyn).

4. Garsumo reguliavimas

Garsumo valdymo mygtukų [3] (2 pav.), esančių varpo korpuso šone, galima nustatyti 5 garsumo pakopas (įskaitant visišką garso išjungimą).

5. Mygtukų programavimas

Rinkinyje esantis mygtukas turi būti gamykloje suporuotas su šio rinkinio varpeliu. Jei dėl kokių nors priežasčių taip nėra (skambutis neregaujoja nepaisant siųstuvo paspaudimo) arba jei norite į skambučių įprogramuoti papildomus mygtukus, reikia atlikti programavimo (supravimo) procedūrą. Su vienu skambučiu galima suporuoti ne daugiau kaip 20 mygtukų. Norėdami užprogramuoti konkretų mygtuką skambučiui, paspauskite ir 3 sekundes palaikykite paspaudę melodijos keitimo/programavimo mygtuką [2] (2 pav.), esantį skambučio gale, kol pasigirs „bim-bam“ garsas. Tada naudotojas turi paspausti siųstuvo, kurį nori užprogramuoti, mygtuką. Kai tai bus padaryta, bus grojama šiuo metu nustatyta melodija, o mygtukas bus užprogramuotas skambučiui. Norint užprogramuoti kitą mygtuką, reikia pakartoti visą programavimo procedūrą.

6. Skambučio nustatymas iš naujo

Norėdami ištrinti visus skambučio atmintyje užprogramuotus mygtukus, maždaug 5 sekundes palaikykite nuspaudę garsumo reguliavimo / ištrynimo mygtuką [3] (2 pav.), kol pasigirs dvigubas garsas „bim-bam, bim-bam“. Nuo šio momento skambučio atmintis ištrinama ir visus turimus mygtukus reikia užprogramuoti iš naujo pagal 5 punktą.

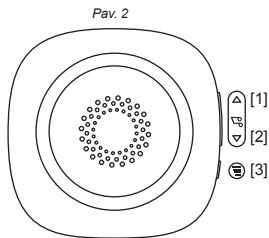
7. Darbo režimo pakeitimas

Skambučio optinę signalizaciją galima visiškai išjungti 3 sekundes laikant nuspaustą melodijos keitimo mygtuką [1] (2 pav.). Signalizavimas atkuriamas tokiu pat būdu.

[1] Kita melodija / Darbo režimo pasirinkimas

[2] Ankstesnė melodija/Programavimas

[3] Garsumo reguliavimas/Siųstuvų pašalinimas



BEZVADU ZVANS DANCE II ST-920B

TEHNISKIE PARAMETRI

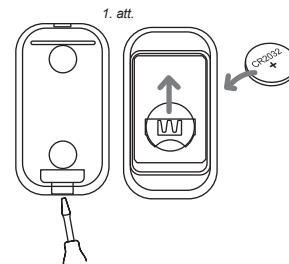
Uztvėrėjs

- Barošana: 230 V AC
- Strāvas patēriņš zvanīšanas laikā: 1,5 W
- Strāvas patēriņš gaidstāves režīmā: 0,5 W
- Frekvence: 433 MHz
- Skapa: 60 melodijas izvēlei
- Skajuma regulēšana: piecu pakāpju
- Optiskā zvanīšanas signalizācija: daudzkrāsu
- Skapas līmenis: aptuveni 85 dB
- Aizsardzības klase: II
- Aizsardzības pakāpe: IP20
- Darba temperatūras diapazons: -10+50 °C
- Izmēri: 80 × 80 × 32 mm

Raidītājs

- Barošana: 1 × 3 V baterija, CR2032 tips
- Darbības tālums: 300 m*
- Frekvence: 433 MHz
- Parraides jauda: ERP <5 mW
- Aizsardzības klase: III
- Aizsardzības pakāpe: IP44
- Darba temperatūras diapazons: -10 °C + +50 °C
- Izmēri: 35 × 65 × 17 mm

LV



UZSTĀDĪŠANAS INSTRUKCIJA

1. Vispārīgais apraksts

Zvanu var izmantot kā durvju zvanu, iekšējo izsaukšanas ierīci vai personīgo signalizācijas ierīci. Tas neprasa zvana sistēmas uzstādīšanu. Uztvērējs tiek barots no 230 V elektrotīkla, un raidītājs — no baterijām. Signāla raidīšana un uztveršana tiek izmantota 433 MHz frekvencē. Darbības tālums atklātā telpā ir aptuveni 300 m. Lietotājam ir 60 dažādas skaņas un melodijas izvēle. Zvans ir arī aprīkots ar daudzkrāsu optisko signalizāciju, kas ir ļoti noderīga, piemēram, vājdzirdīgiem cilvēkiem. Tam ir arī piecu pakāpju skaļuma regulēšanas funkcija ar iespēju pilnībā izslēgt skaņu (atstājot tikai optisko signalizāciju). Tajā var ieprogramēt līdz pat 20 pogām.

UZMANĪBU! PASTĀV SPRĀDZIENA RISKS, JA BATERIJA TIEK NOMAINĪTA PRET NEPAREIZA TIPIA BATERIJU. UTILIZĒJIET IZLIETOTAS BATERIJAS ATBILSTOŠĀ INSTRUKCIJAI.

2. Pirmā iedarbināšana

Pogas (raidītāja) baterija ietilpst komplektā un ir jau uzstādīta pogā, tāpēc pirms pirmās iedarbināšanas reizes izņemiet aizsargvāciņu, velkot to, lai to noņemtu no pogas. Baterijas izlādēšanas gadījumā atskrūvējiet skrūvi pogas apakšā, pēc tam noņemiet baterijas nodalījuma vāciņu (1. attēls) un ievietojiet tajā jaunu CR2032 tipa bateriju.

3. Melodijas izvēle

Lai izvēlētos vēlamo skaņu vai melodiju, kas jāatskaņo zvanam, nospiediet melodijas maiņas pogu [1] vai [2] (2. attēls) zvana korpusa sānos. Pēc katras šīs pogas nospiešanas tiek secīgi atskaņotas melodijas (augšup vai lejup).

4. Skaļuma regulēšana

Zvanā var iestatīt piecus skaļuma līmeņus (ieskaitot pilnīgu skaņas izslēgšanu), izmantojot skaļuma regulēšanas pogu [3] (2. attēls) zvana korpusa sānos.

5. Pogų programmēšana

Komplektā ietilpstošajai pogai ir jābūt rūpnīcā savienotai pāri ar šī komplektā ietilpstošo zvanu. Ja kaut kāda iemesla dēļ tas tā nav (zvans nereaģē, neskatoties uz raidītāja nospiešanu) vai ja vēlaties ieprogramēt zvanam papildu pogas, ir jāveic programmēšanas (savienošanas pāri) procedūra. Ar vienu zvanu var savienot pāri ne vairāk kā 20 pogas. Lai ieprogramētu noteiktu pogu zvanam, nospiediet melodijas maiņas/programmēšanas pogu [2] (2. attēls) zvana aizmugurē un turiet to nospiešu trīs sekundes, līdz dzirdama "bim-bam" tipa skaņa. Pēc tam lietotājam ir jānospiež raidītāja poga, kuru viņš vēlas ieprogramēt. Tas tiek apstiprināts ar pašlaik iestatītās melodijas atskaņošanu, kas nozīmē šīs pogas ieprogramēšanu zvanam. Lai ieprogramētu nākamo pogu, atkārtojiet visu programmēšanas procedūru.

6. Zvana atiestatīšana

Lai dzēstu visas ieprogramētās pogas no zvana atmiņas, turiet nospiešu skaļuma regulēšanas/dzēšanas pogu [3] (2. attēls) aptuveni piecas sekundes, līdz dzirdama dubultā "bim-bam, bim-bam" skaņa. No šī brīža zvana atmiņa ir dzēsta, un visas pogas ir jāprogramē no jauna atbilstoši 5. punktā norādītajam.

7. Darbības režīma maiņa

Zvanā var pilnībā izslēgt optisko signalizāciju, turot nospiešu melodijas maiņas pogu [1] (2. attēls) trīs sekundes. Signalizācijas atjaunošana tiek veikta tādā pašā veidā.

[1] Nākamā melodija/darbības režīma izvēle

[2] Iepriekšējā melodija/programmēšana

[3] Skaļuma regulēšana/raidītāju dzēšana

