



ZAMEL Sp. z o.o.

ul. Zielona 27, 43-200 Pszczyna, Poland
Tel. +48 (32) 210 46 65, Fax +48 (32) 210 80 04
www.zamelcet.com, e-mail: marketing@zamel.pl

ОПИСАНИЕ

Индикатор питания LKM-03 служит для сигнализации наличия напряжения в однофазной сети. Сигнализация осуществляется при помощи диода LED с повышенной эмиссией света. Доступны различные цветовые версии индикаторов (красный, зеленый, желтый).

ХАРАКТЕРИСТИКИ

- Оптическая сигнализация наличия напряжения в однофазной сети,
- диод LED с повышенной эмиссией света,
- большая надежность светоизлучающего элемента,
- различные цветовые версии индикатора,
- простая адаптация под нестандартное применение,
- одномодульный корпус,
- монтаж на шине TH 35.



ВНИМАНИЕ

Оборудование следует подключать к однофазной сети в соответствии с действующими нормами. Способ подключения описан в данной инструкции. Работы, связанные с установкой, регулировкой, должны выполняться квалифицированными электриками, ознаменными с инструкцией обслуживания и функциями оборудования. Демонтаж корпуса приведет к утере гарантии и может привести к поражению электрическим током. Перед установкой оборудования следует убедиться, что на присоединительных проводах отсутствует напряжение. Для монтажа следует использовать крестовую отвертку диаметром до 3,5 мм. Способ транспортировки, складирования и эксплуатации оборудования влияют на правильность его работы. Не рекомендуется монтаж оборудования в следующих случаях: нехватка комплектующих деталей, повреждение оборудования или его деформация. В случае неправильной работы оборудования необходимо связаться с производителем.

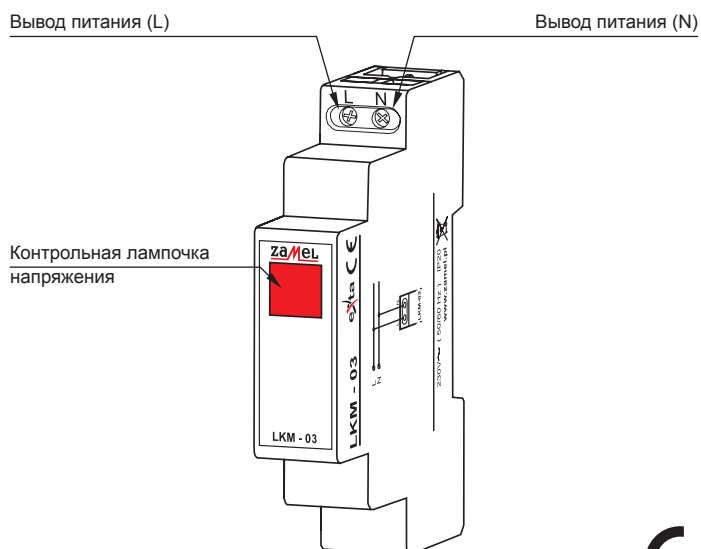


По истечении периода эксплуатации или при порче устройства необходимо подвергнуть его утилизации.

ТЕХНИЧЕСКИЕ ДАННЫЕ

LKM-03	
Выходы питания:	L, N
Номинальное напряжение питания:	230 V~
Толеранс напряжения питания:	-15 ÷ +10 %
Номинальная частота:	50 / 60 Hz
Номинальное потребление тока в версии:	10/20/30: 3,5 mA / 15 mA / 15 mA
Индикатор питания:	диод LED
Число присоединительных выводов:	2
Сечение присоединительных проводов:	0,2 ÷ 2,5 мм ²
Рабочая температура:	-20 ÷ +45 °C
Рабочее положение:	любое
Крепление корпуса:	шина TH 35 (PN-EN 60715)
Степень защиты корпуса:	IP20 (PN-EN 60529)
Класс защиты:	II
Категория перенапряжения:	II
Степень загрязнения:	2
Размеры:	одномодульный 90x17,5x66 мм
Вес:	45 г
Соответствие нормам:	PN-EN 60947-5-1

ВНЕШНИЙ ВИД

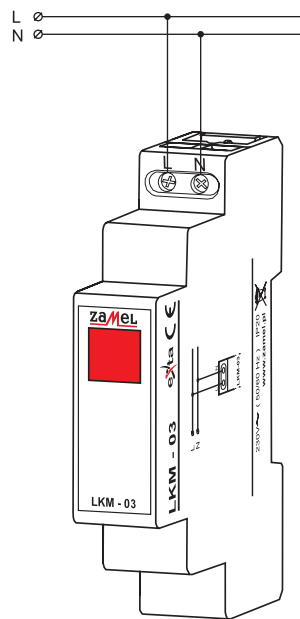


МОНТАЖ, ДЕЙСТВИЕ

1. Разъединить контур питания предохранителем, выключателем излишнего тока или изоляционным разъединителем, подключенными к соответствующему контуру.
2. Проверить соответствующим прибором отсутствие напряжения на питающих проводах.
3. Смонтировать оборудование LKM-03 в распределительном устройстве на шине TN 35.
4. Подключить провода под выводы в соответствии со схемой подключения.
5. Подключить питающий контур.

Оборудование после правильного монтажа и подключения готово к работе. О наличии сетевого напряжения на выбранном проводе фазы сигнализирует свечение диода LED. При отсутствии сетевого напряжения диод LED не светится.

ПОДКЛЮЧЕНИЕ



ВРЕМЕННАЯ ГРАФ-СХЕМА



СЕМЕЙСТВО ПРОДУКТА

Индикатор питания LKM-03 принадлежит к семейству продуктов LKM.

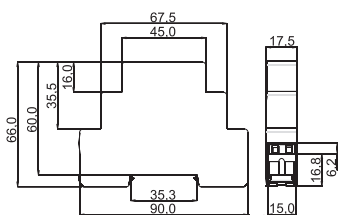
LKM-xx-xx

Цветовая версия:
 10 - LED красный
 20 - LED зеленый
 30 - LED желтый
 40 - LED (желтый, зеленый, красный)
не касается LKM-03

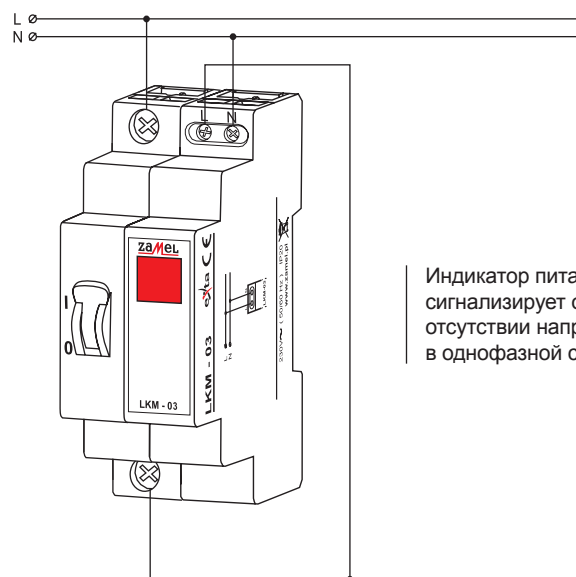
Версия оборудования:
 01 - питание с нейтральным проводом
 02 - питание без нейтрального провода

Символ оборудования

РАЗМЕРЫ КОРПУСА

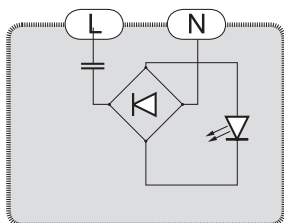


ПРИМЕНЕНИЕ



Индикатор питания LKM-03 сигнализирует о наличии или отсутствии напряжения в однофазной сети.

ВНУТРЕННЯЯ СХЕМА



ГАРАНТИЙНАЯ КАРТА

Производитель предоставляет гарантию на 24 месяца

Печать и подпись продавца, дата продажи.

1. Компания «ZAMEL» предоставляет двухлетнюю гарантию на свои изделия.;
2. Гарантийные обязательства компании «ZAMEL» не распространяются на следующие случаи: а) появление механических повреждений в результате транспортировки, погрузки/разгрузки и иных обстоятельств; б) появление неисправностей, вызванных неправильной установкой или работами с изделиями компании «ZAMEL»; в) появление неисправностей, вызванных изменениями, внесенными ПОКУПАТЕЛЯМИ или третьими сторонами в конструкцию проданных изделий либо оборудования, необходимого для корректной работы таких изделий; г) появление неисправностей, вызванных форс-мажорными обстоятельствами либо в результате иных случаев, не зависящих от компании «ZAMEL»; з) источники питания (батареи), имеющиеся в оснащении оборудования в момент его продажи (если таковые имеются);
3. Все претензии относительно выполнения гарантийных обязательств предоставляются ПОКУПАТЕЛЕМ продавцу в письменной форме непосредственно после обнаружения неисправности.;
4. Рассмотрение претензий производится компанией «ZAMEL» в соответствии с существующими правилами.;
5. Компания «ZAMEL» оставляет за собой право выбора способа компенсации, будь то замена изделия, ремонт или денежная выплата.
6. Гарантия не исключает, не ограничивает и не приостанавливает прав ПОКУПАТЕЛЯ, вытекающих из несоответствия товара договору.