

ОПИСАНИЕ

Приложение предназначено для обновления программного обеспечения устройства GRM-10 и его конфигурации с ПК. Для выполнения указанных действий необходимо подключить устройство GRM-10 к ПК при помощи кабеля USB Micro B/USB A.

zameL

ul. Zielona 27
43-200 Pszczyna, Poland
Tel. +48 (32) 210 46 65
Fax +48 (32) 210 80 04
e-mail: marketing@zamel.pl
www.zamelcet.com

ВИД ПРИЛОЖЕНИЯ

ГЛАВНОЕ ОКНО - ВКЛАДКА ПАРАМЕТРЫ

Окно предназначено для конфигурации основных параметров контроллера GRM-10 (пароль для sms-управления, подтверждения, параметры коммуникации MODBUS, конфигурация входов IN1/IN2, конфигурация выходов OUT1/OUT2).

Вкладка установки конфигурационных параметров.
Вкладка обновления ПО.

Блок конфигурации. Пароли для sms-сообщений. Подтверждения.
Блок конфигурации параметров трансмиссии.
Блок конфигурации входов.
Блок конфигурации выходов.

ГЛАВНОЕ ОКНО - ВКЛАДКА ТЕЛЕФОНЫ

Окно предназначено для конфигурации номеров телефонов, которые имеют доступ к управлению устройством GRM-10 посредством сигналов звонка (CLIP), а также имеющих право отправки уведомлений и администрации.

Блок предназначен для добавления нового номера телефона пользователя: Имя / Фамилия / Номер начиная с +48
Номера, имеющие право дистанционной конфигурации.
Все номера телефонов.
Номера телефонов, имеющие право управления CLIP и управления в воротном режиме (GATE) - макс. 500 номеров.
Номера телефонов, на которые должны приходиться подтверждения.

ГЛАВНОЕ ОКНО - ВКЛАДКА EXTA FREE

Окно предназначено для конфигурации команд, управляющих приемниками системы EXTA FREE.

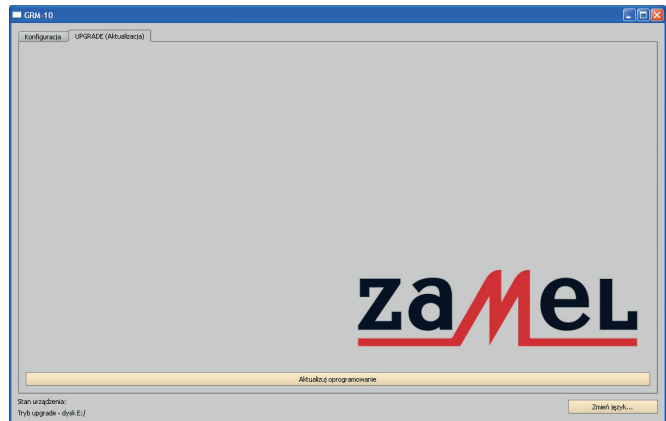
Редактирование команд / отправление команд (программирование).
Номера кнопок.
Блок, предназначенный для добавления новой команды управления приемниками системы EXTA FREE.
Команды управления.

ОБНОВЛЕНИЕ ПО

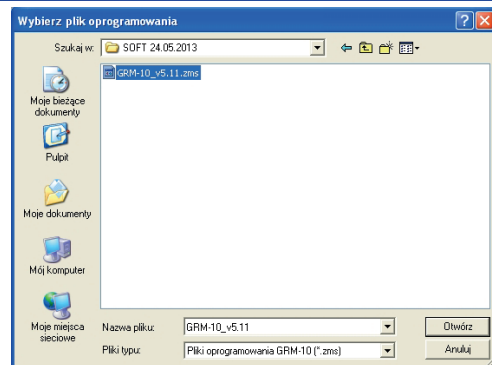
Обновление может быть совершено пользователем устройства GRM-10 и необходимо в случае выпуска производителем новой версии ПО. Информация, касающаяся актуальной версии ПО находится на странице изделия: http://www.zamel.com/pl,263,4537,sterownik_gsm_modulowy_grm10.html.

Для обновления ПО следует:

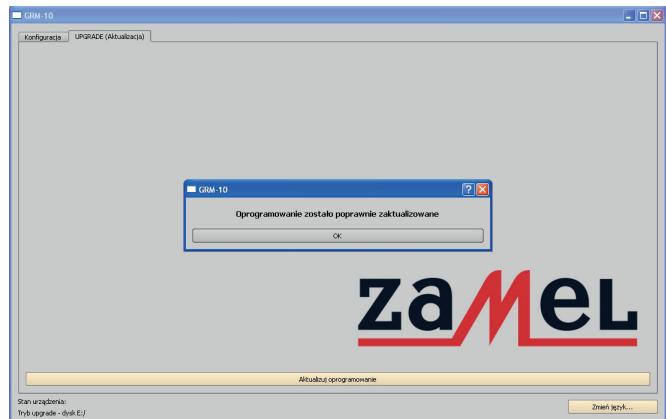
1. При отключенном напряжении питания подключить устройство GRM-10 к ПК кабелем USB (USB Micro B / USB A), удерживая нажатой кнопку PK2.
2. Запустить приложение GRM-10 и выбрать вкладку UPGRADE.



3. Выбрать «Обновить ПО», а затем из определенной локализации выбрать новую версию ПО для GRM-10 (файл *.zms).



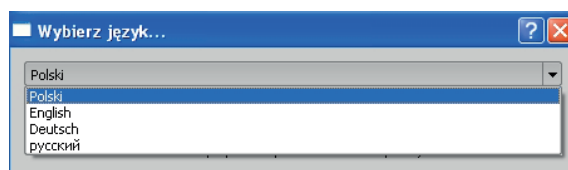
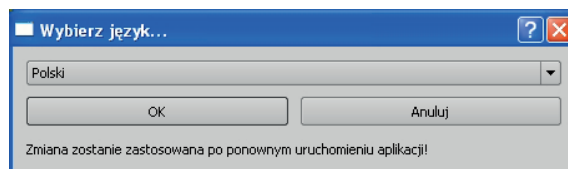
4. Если обновление пройдет правильно, появится сообщение: «ПО правильно обновлено»
5. Нажать «OK.»
6. Перейти в режим конфигурации.
7. После правильной конфигурации устройства отключить USB-кабель. Затем включить питание и проверить работу GRM-10.



ВЫБОР ЯЗЫКА

Приложение для GRM-10 разработано в четырех языковых версиях: на ПОЛЬСКОМ, АНГЛИЙСКОМ, РУССКОМ и НЕМЕЦКОМ языках. Для изменения языка следует:

1. Щелкнуть на значок «ВЫБРАТЬ ЯЗЫК».
2. Из окна «Выбрать язык» необходимо выбрать соответствующую языковую версию и подтвердить нажатием кнопки «OK».



3. Для введения изменений необходимо перезагрузить приложение GRM-10.

КОНФИГУРАЦИЯ GRM-10 ЧЕРЕЗ ПРИЛОЖЕНИЕ НА ПК

1. Запустить приложение GRM-10 на ПК.
2. При выключенном питающем напряжении подключить кабель USB Micro B/USB A к устройству GRM-10.
3. Подождать, пока GRM-10 появится в операционной системе и будет правильно установлен.
4. Ввести соответствующие настройки через приложение на ПК.
5. Для сохранения текущей конфигурации в GRM-10 нажать кнопку „СОХРАНИТЬ В УСТРОЙСТВЕ”
6. После появления соответствующего сообщения коротко нажать кнопку PK1 на передней панели GRM-10 (сигнализируется коротким зажжением желтого диода RS485)
7. Если конфигурация правильная, приложение выдаст сообщение: 'CONFIGURATION OK.' в противном случае появится сообщение 'CONFIGURATION ERROR'
8. Отключить кабель USB Micro B/USB A от устройства GRM-10.
9. Включить питание и проверить правильность конфигурации.

Для сохранения текущих конфигурационных настроек, пользователь имеет возможность сохранить текущую конфигурацию в файл.

Сохранение конфигурации в файл *.zml

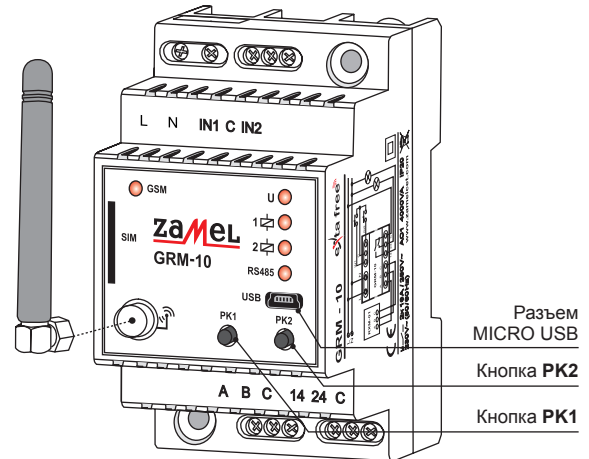
Текущую конфигурацию можно сохранить в файле 'config.zml'. Для этого необходимо в приложении щелкнуть „СОХРАНИТЬ В ФАЙЛ”, выбрать соответствующую локализацию файла и сохранить. Пользователь имеет также возможность просмотра текущей конфигурации в файле *.zml или непосредственно на устройстве GRM-10.

Просмотр конфигурации из файла *.zml

Текущую конфигурацию можно просмотреть в файле 'config.zml'. Для этого необходимо в приложении щелкнуть „ЗАГРУЗИТЬ ИЗ ФАЙЛА”, выбрать соответствующую локализацию файла и произвести просмотр.

Просмотр конфигурации из устройства GRM-10

Текущую конфигурацию можно просмотреть непосредственно на устройстве GRM-10. Для этого необходимо в приложении щелкнуть кнопку „ЗАГРУЗИТЬ ИЗ УСТРОЙСТВА”.



КОНФИГУРАЦИЯ ПАРОЛЯ И ПОДТВЕРЖДЕНИЙ

Пароль, ограничивающий доступ к управлению при управлении смс-сообщениями.
Во время управления вводится перед смс-сообщением управления.
Максимальное количество символов: 25.

Ogólne:

Hasło: ZAMEL

Potwierdzenie:

Potwierdzenie dla obu kanałów

Brak potwierdzenia

Potwierdzenie dla kanału 1

Potwierdzenie dla kanału 2

Potwierdzenie dla obu kanałów

Вкладка, в которой определяются действия, касающихся выходов, о которых должны отправляться уведомления.

КОНФИГУРАЦИЯ КОММУНИКАЦИИ MODBUS

MODBUS:

Szybkość transmisji: 9600 kbps

Parzystość: Test parzystości

Выбор скорости передачи.

9600 kbps

2400 kbps

4800 kbps

9600 kbps

19200 kbps

Выбор четности.

Test parzystości

Brak

Test nieparzystości

Test parzystości

КОНФИГУРАЦИЯ ВХОДОВ

Содержание sms-сообщения (максимум 32 символа).

Wejścia IN1 / IN2:

IN1HI: Brak sms

IN1LO: Brak sms

IN2HI: Brak sms

IN2LO: Brak sms

Логические состояния входов IN1/IN2.

Определяет действие, выполняемое при появлении определенного состояния на входе.

Brak

Brak

Przełącznik 1

Przełącznik 2

Если выбрана опция „Реле 1” или „Реле 2”, то пользователь может выбрать:

Włączony

Włączony

Wyłączony

Czasowo

ВКЛЮЧЕНО	После обнаружения данного состояния на входах, реле будет включено
ВЫКЛЮЧЕНО	После обнаружения данного состояния на входах, реле будет выключено
НА ВРЕМЯ	После обнаружения данного состояния на входе, наступит изменение состояния реле на указанное время

НАСТРОЙКИ ДЛЯ ОПЦИИ “НА ВРЕМЯ”

Wejścia IN1 / IN2:

IN1HI: Brak sms

IN1LO: Brak sms

IN2HI: Brak sms

IN2LO: Przełącznik 1 Czasowo sms

1

Время для временного режима
Настройка в диапазоне 0...3600 с.

ОПЦИЯ SMS

Решение 1: срабатывание выхода + отправление sms-сообщения установленного содержания после регистрации действия на входе (sms-сообщение отправляется номерам, установленным как INFO)

Wejścia IN1 / IN2:

IN1HI: Brak sms

IN1LO: Brak sms

IN2HI: Brak sms

IN2LO: Przełącznik 1 Czasowo sms 10 sms ZMIANA CZASOWA OUT1

После обнаружения состояние „LO” на входе IN2 наступит изменение состояния реле 1 (OUT1) на время 10 сек. + отправка sms-сообщения с текстом „ИЗМЕНЕНИЕ НА ВРЕМЯ OUT1” на номера телефонов, установленных как INFO.

Решение 2: только отправка sms-сообщения установленного содержания после регистрации действия на входе (sms-сообщение отправляется номерам, установленным как INFO)

Wejścia IN1 / IN2:

IN1HI: Brak sms

IN1LO: Brak sms

IN2HI: Brak sms

IN2LO: Brak sms STAN NISKI NA IN2

После обнаружения состояния „LO” на входе IN2 наступит отправление sms-сообщения с текстом „НИЗКОЕ СОСТОЯНИЕ НА IN2” на номера телефонов, установленных как INFO.

КОНФИГУРАЦИЯ ВЫХОДОВ

Wyjścia:

Tryb sterowania dla kanału 1: Tryb załącz/wyłącz

Tryb sterowania dla kanału 2: Tryb załącz/wyłącz

Stan po włączeniu zasilania dla kanału 1: Włączony

Stan po włączeniu zasilania dla kanału 2: Włączony

Sterowanie poprzez dzwonicie

Liczba sygnałów dla kanału 1: 3

Liczba sygnałów dla kanału 2: 3

Tryb załącz/wyłącz

Tryb załącz/wyłącz

Tryb czasowy

Tryb bramowy

Выбор рабочего режима. Независимый режим для каждого выхода.

Состояние по умолчанию после включения / исчезновения напряжения питания.

Włączony

Włączony

Wyłączony

Popzedni

Возможность включения/выключения управления CLIP.

Количество сигналов для управления CLIP. Установка от 2 до 12.

ВКЛЮЧЕНО	После включения или исчезновения напряжения питания и его возвращения, выход остается во включенном состоянии.
ВЫКЛЮЧЕНО	После включения или исчезновения напряжения питания и его возвращения, выход остается в выключенном состоянии.
ПРЕДЫДУЩЕЕ	После включения или исчезновения напряжения питания и его возвращения, выход остается в состоянии перед исчезновением (параметр не устанавливается для временного режима).

КОНФИГУРАЦИЯ ВЫХОДОВ ВО ВРЕМЕННОМ РЕЖИМЕ

Wyjścia:

Tryb sterowania dla kanału 1: Tryb czasowy

Tryb sterowania dla kanału 2: Tryb czasowy

Stan po włączeniu zasilania dla kanału 1: Wyłączony

Stan po włączeniu zasilania dla kanału 2: Wyłączony

Czas dla kanału 1 [s]: 10

Czas dla kanału 2 [s]: 20

Sterowanie poprzez dzwonicie

Liczba sygnałów dla kanału 1: 3

Liczba sygnałów dla kanału 2: 2

Определяет время изменения состояния для канала 1. Устанавливается в диапазоне от 0 до 3600 сек.

Определяет время изменения состояния для канала 2. Устанавливается в диапазоне от 0 до 3600 сек.

КОНФИГУРАЦИЯ ВЫХОДОВ В ВОРОТНОМ РЕЖИМЕ

Wyjścia:

Tryb sterowania dla kanału 1: Tryb bramowy

Tryb sterowania dla канала 2: Tryb bramowy

Stan po włączeniu zasilania dla kanału 1: Wyłączony

Stan po włączeniu zasilania для канала 2: Wyłączony

Czas dla kanału 1 [s]: 1

Czas для канала 2 [s]: 10

Tryb automatyczny

Sterowanie poprzez dzwonicie

Liczba sygnałów dla obu kanałów: 2

Определяет продолжительность импульса, передаваемого контроллеру ворот. Устанавливается в диапазоне от 0 до 10 сек.

Определяет время включения электрозащелки для открытия калитки. Устанавливается в диапазоне от 0 до 60 сек.

Количество сигналов при управлении CLIP. Устанавливается в диапазоне от 2 до 6 сек.

Выбор автоматического режима.

Wyjścia:

Tryb sterowania dla kanału 1: Tryb bramowy

Tryb sterowania для канала 2: Tryb bramowy

Stan po włączeniu zasilania для канала 1: Wyłączony

Stan po włączeniu zasilania для канала 2: Wyłączony

Czas для канала 1 [s]: 1

Czas для канала 2 [s]: 10

Tryb automatyczny

Czas для trybu automatycznego [s]: 60

Sterowanie poprzez dzwonicie

Liczba sygnałów для obu каналов: 2

Время для автоматического режима. Устанавливается в диапазоне от 1 до 600 сек.

ДОБАВЛЕНИЕ ТЕЛЕФОНОВ ЧЕРЕЗ ПРИЛОЖЕНИЕ НА ПК

Для добавления нового номера телефона в БАЗУ номеров следует:

1. Ввести ИМЯ и ФАМИЛИЮ, а также номер телефона, начиная с 48xxxxxxx а затем щелкнуть кнопку ДОБАВИТЬ
2. Номер будет добавлен в БАЗУ НОМЕРОВ.

3. Для переноса конкретного номера во вкладку CLIP, ADMIN или INFO, следует выделить номер в базе и щелкнуть соответствующую кнопку „Добавить в CLIP”, „Добавить в INFO” или „Добавить в АДМИН”.

Номера, находящиеся во вкладке CLIP имеют право управлять CLIP, т.е. управлять устройством посредством отправления определенного количества сигнала звонка устройству GRM-10.

Это касается режимов включить/выключить, временного и воротного.

На номера, добавленные во вкладку INFO отправляются сообщения, касающиеся действий на выходах (если установлены подтверждения) и на входах IN1/IN2.

Номера, добавленные во вкладку АДМИН имеют право вводить/выводить устройство GRM-10 в режим дистанционной конфигурации.

Дистанционная конфигурация возможна во время нормальной работы устройства, без необходимости его отключения от питания.

ДОБАВЛЕНИЕ КОМАНД УПРАВЛЕНИЯ ДЛЯ СИСТЕМЫ EXTA FREE

Для добавления команды управления приемниками системы EXTA FREE следует:

1. Ввести команду управления (любую, установленную пользователем), и к этой команде приписать номера кнопок для управления системой EXTA FREE. Номера кнопок могут выбираться из диапазона от 1 до 127. К одной команде управления можно приписать максимум 12 кнопок (это используется для одновременного управления несколькими приемниками)..

2. Нажать кнопку ДОБАВИТЬ - команда будет добавлена в список команд управления. Таким образом можно создать список максимум 127 команд управления.

Управление приемниками системы EXTA FREE из GRM-10 возможно только после его соединения с транслятором RXM-01 (www.extafree.pl) через интерфейс RS-485 и соответствующей конфигурации параметров трансляции. Дополнительно из приложения следует запрограммировать номера кнопок, приписанных к отдельным командам управления, к соответствующим приемникам системы EXTA FREE.

Для этого в окне приложения следует выбрать опцию ОТПРАВЛЕНИЕ, и установить параметры трансляции (номер порта коммуникации, скорость трансляции и четность).

Процесс программирования приемников через приложение аналогичен программированию типичных передатчиков системы EXTA FREE.

Таблицу, созданную после определения команд управления, следует рассматривать как многокнопочный пульт управления. Например, наведение курсора на код кнопки 1 приводит к его подсветке синим цветом. Нажатие этой кнопки аналогично отправлению радио путем кода нажатия кнопки 1. В результате нажатия цвет кнопки меняется на оранжевый. Во время программирования RXM-01 должен быть подключен к ПК. Для этого следует использовать соответствующий адаптер USB-RS232 или USB-RS485.

При стандартной работе отправление устройству GRM-10 sms-сообщения с текстом, например: «ГОСТИНАЯ ON» приведет к включению приемника, к которому приписана кнопка с номером 1.