



ZAMEL Sp. z o.o.

**zameL**

ul. Zielona 27, 43-200 Pszczyna, Poland  
tel. +48 (32) 210 46 65, fax +48 (32) 210 80 04  
www.zamel.com, e-mail: marketing@zamel.pl

## ОПИСАНИЕ

Бистабильное реле PBM-07 используется для управления освещением или любым другим устройством при помощи параллельно соединенных однокнопочных звонковых выключателей. Реле имеет два выхода, которые активируются посредством импульса, появляющегося на входе IN. Это позволяет одновременно контролировать две цепи. Импульсный сигнал должен поступать с линии „L”. Конструкция активирующего входа позволяет на работу кнопок с подсветкой кнопок (даже со светодиодной). Суммарный ток подсветки не должен превышать 1,5 мА. Устройство предназначено для монтажа в распределительных щитах (шина TH35). Светодиоды на передней панели сигнализируют наличие питания (зеленый), и состояние выходов (два красных).

## ХАРАКТЕРИСТИКИ

- Управление освещением или любыми другими устройствами согласно установленной последовательности действий,
- индикация состоянии выходов (2 красных светодиода),
- индикация наличия питания (зеленый светодиод),
- пуск системы только с линии L
- возможность работы с однокнопочными выключателями с подсветкой.
- двухпроводная управляющая проводка,
- два независимых безпотенциальных релейных выхода NO / NC с номинальной нагрузкой 16 А
- монтажа в распределительных щитах (шина TH35).



**ВНИМАНИЕ**

Устройство следует подключать к однофазной сети в соответствии с действующими нормами. Способ подключения определен в настоящем руководстве. Действия, связанные с установкой, подключением и регулировкой, должны проводиться квалифицированными электриками, которые ознакомились с руководством по эксплуатации и функциями устройства. Демонтаж корпуса приводит к потере гарантии, а также создает опасность поражения током. Перед началом установки, следует проверить отсутствие напряжения на присоединительных проводах. На правильную работу влияет способ транспортировки, складирования и использования устройства. Установка устройства не рекомендуется в следующих случаях: отсутствия составных деталей, повреждения устройства или его деформации. В случае неправильного функционирования, следует обратиться к производителю.

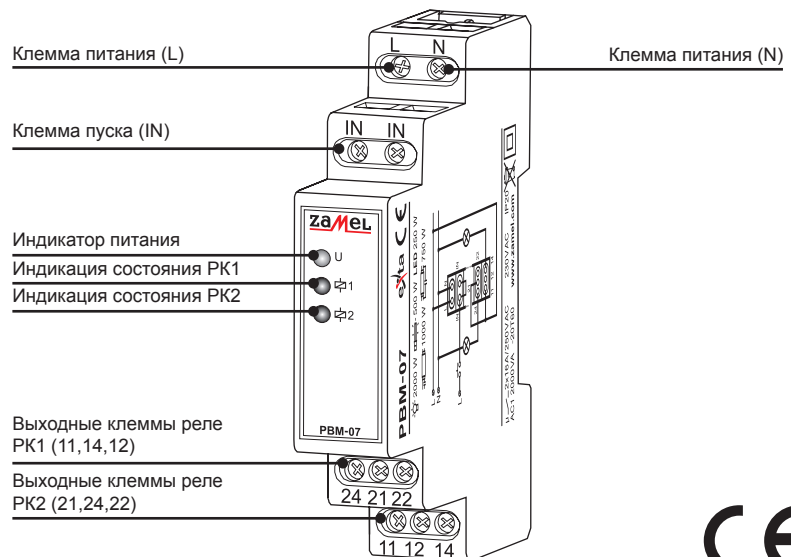


Символ, обозначающий сортировку электрического и электронного оборудования. Запрет выбрасывания использованных устройств с другим мусором.

## ТЕХНИЧЕСКИЕ ДАННЫЕ PBM-07

PBM-07	
Клеммы питания:	L, N
Номинальное напряжение:	230 V AC
Допустимое отклонение напряжения:	от -15 до + 10%
Номинальная частота:	50 Гц
Номинальная потребляемая мощность:	в режиме ожидания: 0,4 Вт, 2 выхода включены : 1,1 Вт
Индикатор состояния приемника:	2 красных светодиода
Пусковые клеммы:	IN, IN
Управляющий пусковой ток:	7,5 мА
Работа с выключателями с подсветкой:	да
суммарный ток подсветки кнопок:	<1,5 мА
Минимальная длительность пускового импульса	70 мс
Выходные элементы:	2 реле
Параметры контактов реле:	NO / NC - 16 A / 250 V AC
Количество соединительных клемм:	10
Сечение подключаемых проводов:	0,2 ÷ 2,5 мм <sup>2</sup>
Рабочая температура:	от -20 до +45 ° C
Рабочая позиция:	произвольная
Монтаж:	шина TH35
Stopień ochrony obudowy:	IP20
Klasa ochronności:	II
Kategoria przepięciowa:	II
Stopień zanieczyszczenia:	2
Wymiary:	90 x 17,5 x 66 mm
Waga:	0,090 kg
Zgodność z normami:	PN-EN 60669-1, PN-EN 60669-2-1 PN-EN 61000-4-2,3,4,5,6,11

## ВНЕШНИЙ ВИД



## МОНТАЖ, РАБОТА УСТРОЙСТВА

1. Отключить цепь питания при помощи предохранителя, автомата или изоляционного выключателя, подключенного к соответствующей цепи.
2. Проверить соответствующим устройством отсутствие напряжения на питающих проводах.
3. Установите устройство PBM-07 в распределительном щите на шине TN35
4. Подключить провода в соответствии со схемой.
5. Включить питание.
6. Нажимая несколько раз выключатель, подключенный на пусковой вход IN, проверить правильную работу устройства.

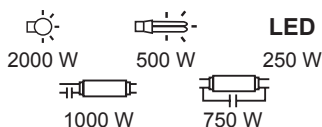
Устройство после подачи питания, готово к работе. Правильная работа реле PBM-07 может быть проверена с помощью выключателя, подключенного к пусковому входу (IN).

Система должна периодически включать и выключать нагрузку, подключенную к выходным клеммам (PK1-11,12,14 и PK2-21,22,24). Однокнопочные выключатели можно подключать параллельно, что дает возможность управлять освещением из нескольких мест. Выключатели могут быть исполнены в варианте с подсветкой.

### ВНИМАНИЕ:

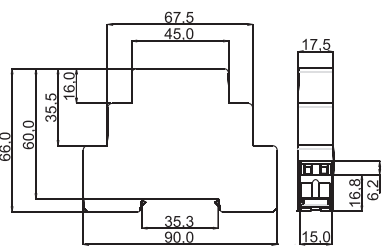
PBM-07 может работать с выключателями с подсветкой. Суммарный ток подсветки не должен превышать 1,5 мА. Конструктивно вход (IN) предназначен для непрерывной работы (пуска).

## НАГРУЗКА



Значения приведенные выше, являются только ориентировочными. В значительной степени они зависят от конкретной нагрузки (особенно это относится к светодиодным, энергосберегающим (КЛЛ) лампам и импульсным источникам питания), частоты коммутации и условий работы.

## РАЗМЕРЫ КОРПУСА



## ГАРАНТИЙНЫЙ ТАЛОН

Гарантия производителя составляет 24 месяца

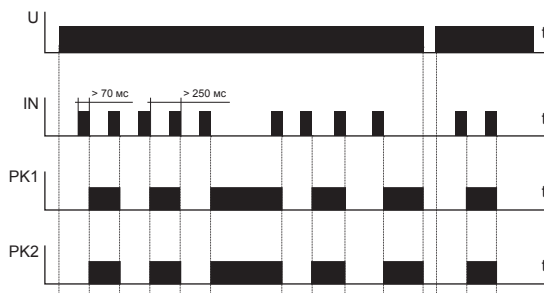
Печать и подпись продавца, дата продажи

## РЕЖИМЫ РАБОТЫ

После включения или отключения питания, оба реле PK1 и PK2 являются выключенными.

Подачей импульса на вход IN работа устройства сводится к:

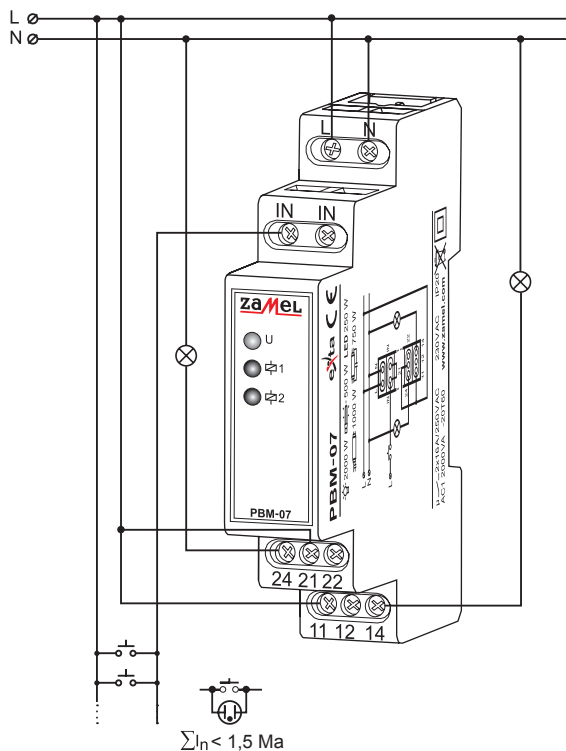
- включению двух выходных реле
- выключению двух выходных реле.



### Общие требования к пусковому импульсу:

- реле PBM-07 реагирует на спад пускового импульса (реакция на отжатие выключателя, подключенного к входу IN).
- Минимальная длина пускового импульса: 70 мс.
- Минимальный временной интервал между последовательными импульсами: 250 мс.

## ПОДКЛЮЧЕНИЕ



1. ZAMEL Sp. z o.o. дает 24-месячную гарантию на проданные товары.
2. Гарантия ZAMEL Sp. z o.o. не охватывает:
  - а) механические повреждения, являющиеся следствием транспортировки, загрузки/разгрузки и т. п.,
  - б) повреждения, являющиеся следствием неправильно исполненного монтажа или эксплуатации изделий ZAMEL Sp. z o.o.,
  - в) повреждения являющиеся следствием каких-либо переделок произведенных ПОКУПАТЕЛЕМ или третьими лицами, относящимися к изделиям, являющимся предметом продажи, а также устройства требующие обязательного ремонта для правильной работы изделий, являющихся предметом продажи.
  - г) повреждения являющиеся следствием форс мажорных обстоятельств за которые ZAMEL Sp. z o.o. не несет ответственности.
  - д) источник питания (батареи), являющиеся частью оборудования в момент его продажи (если присутствуют).
3. Любые претензии по гарантии ПОКУПАТЕЛЬ заявляет в пункте покупки или в фирме ZAMEL Sp. z o.o. в письменной форме после их подтверждения.
4. ZAMEL Sp. z o.o. обязуется рассмотреть рекламации согласно обязательным правилам и нормам польского права.
5. Выбор формы решения проблемы рекламации, напр. замена товара на другой без дефектов, ремонт или денежный возврат, является прерогативой ZAMEL Sp. z o.o.
6. Территориальной границей гарантии является Республика Польша.
7. Гарантия не исключает, не ограничивает, а также не приостанавливает действие прав ПОКУПАТЕЛЯ, вытекающих из-за несоответствия качества товара с декларируемым.