



**Zakład Mechaniki i Elektroniki  
ZAMEL sp.j.**  
J.W. Dzida, K. Łodzińska

**zameL**

ul. Zielona 27, 43-200 Pszczyna, Poland  
Tel. +48 (32) 210 46 65, Fax +48 (32) 210 80 04  
[www.zamelcet.com](http://www.zamelcet.com), e-mail: [marketing@zamel.pl](mailto:marketing@zamel.pl)

### ОПИСАНИЕ

Реле затопления PZM-10 служит для обнаружения наличия проводящих жидкостей (например, вода) на высоте смонтированного зонда затопления (SZH-03). Система может использоваться для тревожного оповещения о появлении воды в местах, подверженных затоплению. Оборудование также может использоваться в системах управления и контроля над уровнем жидкости. Наружный зонд затопления гальванически разделен, что обеспечивает надежность и безопасность работы оборудования.

### ХАРАКТЕРИСТИКИ

- ☞ Контрольная лампочка напряжения питания,
- ☞ Контрольная лампочка состояния реле (обнаружение наличия жидкости),
- ☞ Наружный зонд затопления – отделен гальванически,
- ☞ Возможность последовательного или параллельного подключения зонда,
- ☞ Возможность удлинения провода зонда,
- ☞ Устойчивость к фальшивым показаниям,
- ☞ Выход реле – один переключательный контакт с максимальной нагрузкой 16А,
- ☞ Двухмодульный корпус,
- ☞ Монтаж на шине TH 35.



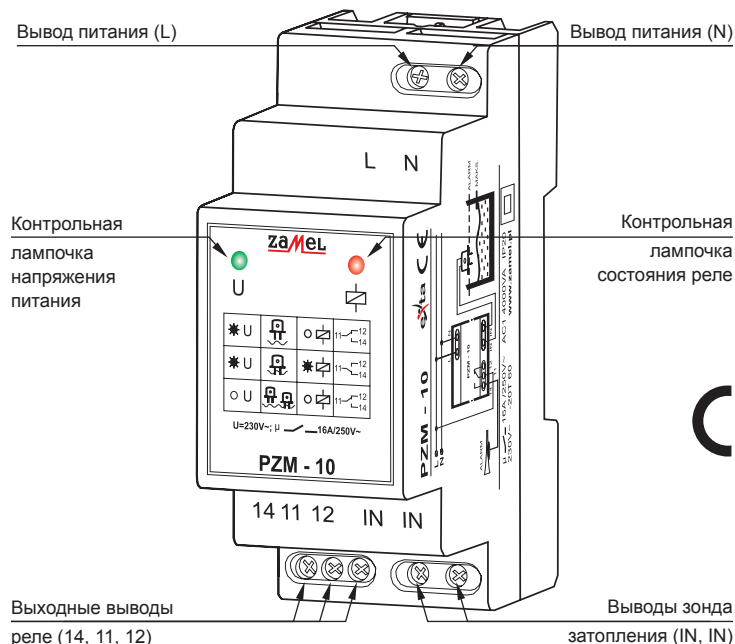
### ВНИМАНИЕ

Оборудование следует подключить к однофазной сети в соответствии с действующими нормами. Способ подключения описан в данной инструкции. Работы, связанные с установкой, подключением, регулировкой, должны выполняться квалифицированными электриками, ознакомленными с инструкцией обслуживания и функциями оборудования. Демонтаж корпуса приведет к утере гарантии и может привести к поражению электрическим током. Перед установкой оборудования следует убедиться, что на присоединительных проводах отсутствует напряжение. Для монтажа следует использовать крестовую отвертку с диаметром до 3,5 мм. Способ транспортировки, складирования и эксплуатации оборудования влияют на правильность его работы. Не рекомендуется монтаж оборудования в следующих случаях: нехватка комплектующих деталей, повреждение оборудования или его деформация. В случае неправильной работы оборудования необходимо связаться с производителем.

### ТЕХНИЧЕСКИЕ ДАННЫЕ

PZM-10	
Выходы питания:	L, N
Номинальное напряжение питания:	230 V~
Толеранс напряжения питания:	-15 + +10 %
Контрольная лампочка напряжения питания:	диод LED зеленый
Номинальная частота:	50 / 60 Hz
Номинальное потребление тока:	10 mA
Выходы зонда питания:	IN, IN
Зонд питания:	наружный (SZH-03)
Максимальная длина провода зонда:	500 м
Контрольная лампочка состояния реле:	диод LED красный
Параметры контактов реле:	1NO/NC 16 A / 250 V AC1 4000 VA
Число присоединительных выводов:	7
Сечение присоединительных проводов:	0,2 + 2,50 мм <sup>2</sup>
Рабочая температура:	-20 + +60 °C
Рабочее положение:	любое
Крепление корпуса:	шина TH 35 (согласно PN-EN 60715)
Степень защиты корпуса:	IP20 (PN-EN 60529)
Класс защиты:	II
Категория перенапряжения:	II
Степень загрязнения:	2
Импульсное напряжение:	2 kV (PN-EN 61000-4-5)
Размеры:	dwumodulowa (35 мм) 90x35x66 мм
Вес:	199 г
Соответствие нормам:	PN-EN 60730-1 PN-EN 60730-2-15 PN-EN 61000-4-2,3,4,5,6,11

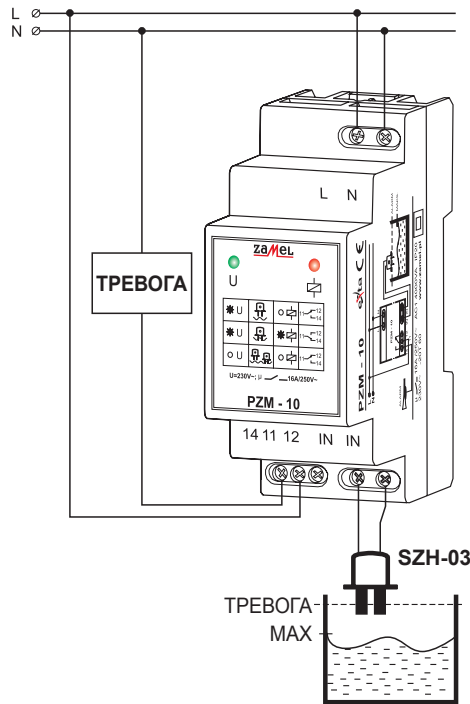
### ВНЕШНИЙ ВИД



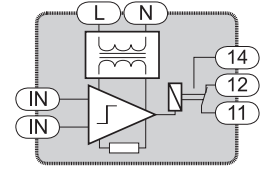
## МОНТАЖ, ДЕЙСТВИЕ

1. Разъединить питательный контур предохранителем, выключателем максимального тока или изоляционным разъединителем, подключенными к соответствующему контуру.
2. Проверить соответствующим прибором отсутствие напряжения на питающих проводах.
3. Смонтировать оборудование PZM-10 в распределительной коробке на шине TN 35.
4. Закрепить зонд затопления (SZH-03) в емкости на высоте, соответствующей максимальному уровню жидкости.
5. Подключить провода под выводы согласно схеме подключения.
6. Подключить питательный контур..  
Оборудование работает надлежащим образом при подаче питающего напряжения (загорается зеленый диод LED), контролируя состояние наружного зонда. Если электроды зонда будут залиты жидкостью, система включит реле (контакты 11-14) и загорится красный диод LED. Когда уровень жидкости упадет ниже уровня смонтированного зонда, реле отключится (замыкание контактов 11-12) и погаснет красный диод LED. Выходное реле с одним переключаемым контактом дает возможность использовать выход в зависимости от потребностей управления. Зонды затопления можно соединять между собой последовательно или параллельно. При параллельном соединении реле сработает в случае затопления какого либо из зондов. При последовательном соединении условием срабатывания реле является затопление всех зондов.

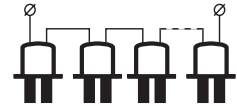
## ПОДКЛЮЧЕНИЕ



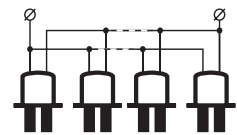
## ВНУТРЕННЯЯ СХЕМА



## СОЕДИНЕНИЕ ЗОНДОВ

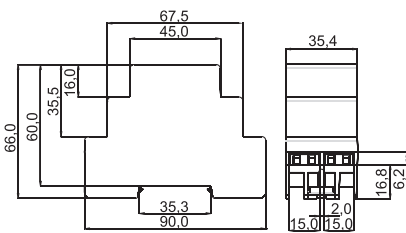


Реле сработает в случае затопления всех зондов.



Реле сработает в случае затопления какого либо из зондов.

## РАЗМЕРЫ КОРПУСА



## СЕМЕЙСТВО ПРОДУКТА

Реле PZM-10 относится к семейству реле Pxx.

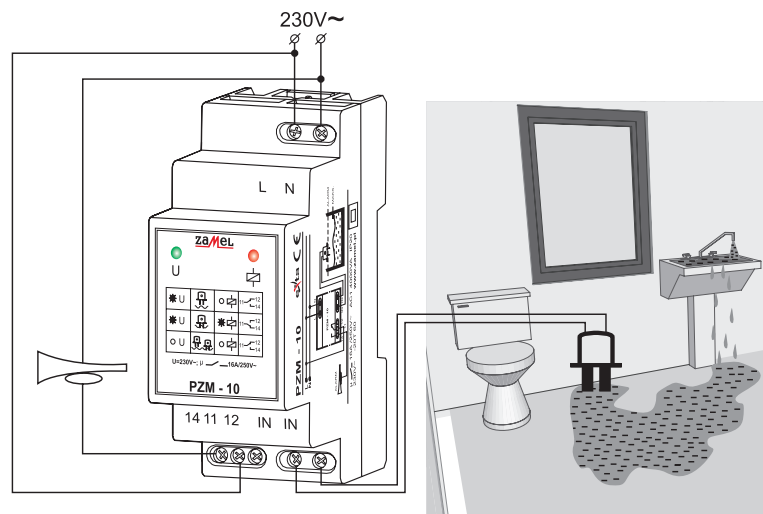
PXX - xx

Версия оборудования:  
10 – базовая

Тип корпуса:  
M – двухмодульный

Символ оборудования:  
PR – Реле безреактивное  
PZ – Реле затопления

## ПРИМЕНЕНИЕ



### Типичное применение:

Реле затопления работает как система, предупреждающая об опасности неконтролируемого вытекания воды, грозящего затоплением квартиры.

## ГАРАНТИЙНАЯ КАРТА

Производитель предоставляет гарантию на 24 месяца

Печать и подпись продавца, дата продажи.

1. ПМИЭ ZAMEL Полное Товарищество предоставляет 24-месячную гарантию на продаваемые товары.
2. Гарантия ПМИЭ ZAMEL Полное Товарищество не распространяется на:
  - a) механические повреждения, возникшие в процессе транспортировки, погрузки/разгрузки или при других обстоятельствах.
  - b) повреждения, возникшие в результате неправильно выполненного монтажа или неправильной эксплуатации изделий ПМИЭ ZAMEL Полное Товарищество.
  - c) повреждения, возникшие в результате каких-либо переделок, выполняемых ПОКУПАТЕЛЕМ или третьими лицами и имеющих отношение к изделиям, являющимся предметом продажи или оборудованию, необходимому для правильной работы изделий, являющихся предметом продажи.
  - d) повреждения, возникшие вследствие форс-мажорных обстоятельств или несчастных случаев, за которые ПМИЭ ZAMEL Полное Товарищество ответственности не несет.
3. Любые претензии, связанные с гарантийным обслуживанием, ПОКУПАТЕЛЬ должен предъявить в пункте продажи или на фирме ПМИЭ ZAMEL Полное Товарищество в письменном виде сразу после их возникновения.
4. ПМИЭ ZAMEL Полное Товарищество обязуется рассматривать рекламации в соответствии с действующими положениями польского законодательства.
5. Выбор способа удовлетворения рекламации, например, замена бракованного товара надлежащим, ремонт изделия или возврат денег остается за ПМИЭ ZAMEL Полное Товарищество.
6. Гарантия действительна на территории Республики Польша.
7. Гарантия не исключает, не ограничивает и не отменяет прав ПОКУПАТЕЛЯ, вытекающих из несоответствия товара договору.